

FASCICULE
Concours des Elèves Maître
CREM

RESEAU SCOLAIRE SENEGAL

Kolda : 783703151/771024041/771992168

E-Mail : reseauxscolaire@gmail.com

L'éducation, Notre Dénominateur Commun



- **Avant-propos**
- **Le dossier de candidature au CREM**
- **Phases du CREM**
- **Inscription au CRFPE et bourse**
- *Dictées*
- **Comment réussir la dissertation ?**
- **Sujet de Dissertation**
- *Langue et communication*

PREMIERE PARTIE : COMPREHENSION DU TEXTE

DEUXIEME PARTIE : CONTROLE DES CONNAISSANCES

- *Mathématiques*

ACTIVITES NUMERIQUES

ACTIVITES DE MESURE

ACTIVITES GEOMETRIQUES

ACTIVITES DE RESOLUTION DE PROBLEMES

- *Education à la science et à la vie sociale: Découverte du Monde*

HISTOIRE

GEOGRAPHIE

INITIATION SCIENTIFIQUE ET TECHNOLOGIQUE (IST)

- *Education au développement durable*

VIVRE ENSEMBLE

VIVRE DANS SON MILIEU

- *Corrigé*

Avant-propos

Ce document est confectionné pour les candidats au concours du CREM. C'est une compilation d'épreuves du CFEE (Certificat de Fin d'Etudes Elémentaires). Il est mis à leurs dispositions pour les permettre de bien s'outiller afin de pouvoir aisément affronter les épreuves. En effet, comme pour tout concours une bonne et sérieuse préparation reste un préalable à la réussite.

Ce document contient des dictées qui vous permettront de vous entraîner et de vous familiariser au déroulement de l'épreuve. En plus de cela il contient aussi des **sujets-corrigés** de maîtrise de connaissance en *langue et communication, mathématiques, découverte du monde et développement durable*.

Le document a donc un contenu diversifié et riche pour vous permettre de bien préparer le concours et d'être à l'aise le jour-J. Toutefois il convient aussi de signaler que ces exercices devront vous permettre d'élargir vos connaissances et de régler beaucoup de vos lacunes. En effet, le programme étant large, ces sujets constituent des pistes ouvertes dont vous devez approfondir à travers des recherches. Autrement dit il doit aussi servir de guide de recherche.

Il est aussi important de savoir que la présentation est très importante et qu'elle peut être notée.

Le candidat doit alors s'habituer à poser et effectuer toutes les opérations sur la feuille de composition. Il ne doit pas donner simplement les résultats. Les résultats exacts sans opérations posées et effectuées risquent de ne pas être prises en considération.

Le dossier de candidature au CREM est composé comme suit :

- une lettre manuscrite de candidature adressée au Ministre de l'Education nationale;
- un extrait de naissance datant de moins de six (06) mois ou une photocopie légalisée de la carte nationale d'identité en cours de validité;
- un certificat de nationalité sénégalaise;
- une photocopie légalisée du baccalauréat ou de son attestation en cours de validité ou une attestation spéciale du baccalauréat; les candidats admis à la session de juillet 2016 du Baccalauréat sont autorisés à présenter leur candidature en déposant une copie certifiée conforme de leur relevé de notes ou de leur attestation de réussite;
- un certificat médical d'aptitude à l'Enseignement délivré par un médecin du centre médico-social des fonctionnaires ou un médecin exerçant dans une structure publique de santé;

- un extrait du casier judiciaire datant de moins de trois (03) mois
- un certificat de bonne vie et mœurs datant de moins de trois (03) mois;
- une quittance de paiement des droits d'inscription, dont le montant est fixé à dix mille (10 000) francs CFA.

Les inscriptions se font uniquement en ligne sur le site MIRADOR :
www.mirador.education.gouv.sn

Les épreuves du CREM

Le concours des élèves maître se déroule en 4 phases :

- 1. Présélection (dictée)**
- 2. Admissibilité (dissertation + contrôle des connaissances en français, maths, sciences)**
- 3. Entretien (expression orale, motivation, culture générale)**
- 4. Admission**

➤ **Présélection :**

La phase de présélection comprend une épreuve de **dictée** en langue française ou une épreuve de voyellation en langue arabe, notée sur 20 points.

Le nombre de postes mis en compétition pour la présélection est fixé par une décision du Ministre en charge de l'éducation. En cas d'ex-æquo, le candidat le moins âgé est retenu.

Les candidats présélectionnés subissent les épreuves d'admissibilité.

➤ **Admissibilité :**

La Phase d'admissibilité comprend les épreuves suivantes :

- **Pour l'option Français :**
 - Une dissertation en langue française, notée sur 20 points (durée : 3h, coefficient : 3)
 - Un contrôle des connaissances à enseigner en français, en mathématiques et en sciences, noté sur 20 points (durée : 3h, coefficient 3) ;
- **Pour l'option Arabe :**
 - Une dissertation en langue arabe, notée sur 20 points (durée : 3h, coefficient : 3) ;
 - Un contrôle des connaissances à enseigner en arabe (culture générale et voyellation), noté sur 20 points (durée : 3 h, coefficient 3);

Les épreuves écrites du CREM sont choisies par le Directeur des Examens et Concours (DEXCO) dans une série d'épreuves validées par le Doyen de l'Inspection Générale de l'Éducation et de la Formation (IGEF).

Le nombre des postes mis en compétition pour l'admissibilité est fixé par décision du Ministre en charge de l'Éducation.

Pour chaque candidat, le nombre total de point pour l'admissibilité est la somme des points obtenus en dissertation et en contrôle des connaissances à enseigner, après application des coefficients indiqués.

Les candidats sont classés par ordre de mérite. En cas d'ex-æquo, le candidat le moins âgé est retenu.

➤ **Entretien :**

Les candidats admissibles subissent une épreuve d'entretien notée sur 20 points et affectée du coefficient 1.

L'épreuve d'entretien vise à évaluer :

- **maîtrise de l'expression orale en langue française ou arabe selon l'option et la capacité à s'exprimer avec précision et clarté.**
- **motivation et dispositions pour exercer le métier d'enseignant,**
- **culture générale sur le système éducatif sénégalais.**

Des jurys d'entretien sont constitués par l'IA. Ils comprennent chacun trois membres.

L'entretien se **déroule à Dakar**, dans un ou plusieurs centre(s).

La note d'entretien est la moyenne des trois notes attribuées par chacun des trois membres du jury.

Pour chaque candidat, le nombre total de points pour l'admission est la somme des points obtenus à l'admissibilité plus la note obtenue à l'entretien. En cas d'ex-æquo, le candidat le moins âgé est retenu.

➤ **Admission :**

Une commission de délibération nommée par le Ministre, est chargée de dresser la liste des candidats déclarés admissibles et celle des candidats déclarés admis.

Pour les candidats admis, la commission de délibération dresse, pour chaque option; la liste d'attente dont le nombre est égal au tiers du nombre d'admis.

Les candidats déclarés admis subissent un test national, au début et à la fin de la formation.

Inscription au CRFPE et bourse

Le dossier d'inscription des élèves-maîtres admis dans les CRFPE comprend les pièces suivantes:

- une photocopie légalisée de la carte nationale d'identité en cours de validité;
- une fiche d'engagement décennal à servir le système éducatif sénégalais, selon un modèle fourni par l'IA;

- une quittance de paiement des droits d'inscription dont le montant est fixé à dix mille francs CFA (10 000 FCFA).

Au cours de sa formation initiale, l'élève-maître bénéficie d'une **bourse mensuelle de 25 000 Fcfa** conformément à l'arrêté interministériel n° 004182 du 11 juin 2012 relatif à l'organisation du test de recrutement et à la formation des élèves-maîtres et élèves-professeurs.

BON A SAVOIR :

- les Candidats ayant réussi le CREM seront admis dans les CRFPE (Centres Régionaux de Formation de Personnels de l'Éducation) de la Région où ils ont déposé leurs dossiers – Il y a un CRFPE par région (14).
- A l'issue de la formation, le candidat peut être affecté dans n'importe quelle région.

Dictées

Dictée n°1 Un tuteur averti

On était à la veille des examens ; les révisions ne laissaient plus de loisirs aux candidats qui passaient des heures entières enfermés dans une classe pour travailler. Kura ne pouvait rester avec eux car, depuis quelques mois, son tuteur la suivait avec une vigilance accrue ; il avait réclamé son emploi du temps et la conduisait lui-même au lycée. C'était tout juste s'il ne venait pas la surveiller aux heures de permanence, affirmant avec force qu'à cet âge les jeunes filles devraient être barricadées chez elles pour éviter les garçons. Il s'enquit fréquemment des besoins de sa pupille, et comme celle-ci ne désirait jamais rien, il l'obligeait à accepter l'argent qu'il lui donnait pour, dit-il, conjurer le besoin qui engendre le vice et jette les filles dans le piège des garçons, ces véreux et malhonnêtes coureurs de jupons.

Mame Younoussé DIENG, L'Ombre en feu.

NB : Ecrire Kura au tableau

Dictée n°2 La marche des femmes

Depuis qu'elles étaient sorties de Thiès, les femmes n'avaient cessé de chanter. Aussitôt qu'un groupe laissait mourir le refrain, un autre le reprenait...

Maintenant le jour était venu. La route était trop étroite pour leur procession, elles avançaient déployées en éventail si bien que les unes marchaient dans la poussière, les autres dans l'herbe sèche et d'autres traversaient les rails.

Le soleil était derrière elles, il tapait dur dans leur dos au fur et à mesure qu'il montait de l'horizon. Assez loin derrière le moutonnement des femmes, suivaient les hommes de l'escorte.

Hommes et femmes traversaient le paysage que la saison sèche éprouvait durement.

D'après Sembène Ousmane,
Les bouts-de-bois de Dieu

Dictée n°3 Drame sous – marin

Je vois encore la pose du capitaine NEMO. Replié sur lui – même, il attendait avec un admirable sang – froid le formidable squalo, et lorsque celui – ci se précipita sur lui, le capitaine se jetant de côté avec une prestesse prodigieuse, évita le choc et lui enfonça son poignard dans le ventre. Mais tout n’était pas dit. Un combat terrible s’engagea.

Le requin avait réagi, pour ainsi dire. Le sang sortait à flots de sa blessure. La mer se teignait de rouge et, à travers ce liquide opaque, je ne vis plus rien.

Plus rien, jusqu’au moment où, dans une éclaircie, j’aperçus l’audacieux capitaine cramponné à l’une des nageoires de l’animal, luttant corps à corps avec le monstre, labourant de coups de poignard le ventre de son ennemi sans pouvoir toutefois porter le coup définitif, c’est-à-dire l’atteindre en plein cœur. Le squalo, se débattant, agitait la masse des eaux avec furie. J’aurais voulu courir au secours du capitaine, mais cloué par l’horreur, je ne pouvais remuer.

JULES VERNE, *Vingt mille lieues sous les mers*

Dictée n°4 Un magnifique paysage

L’eau du fleuve était lourde et jaune ; d’un côté de la nappe s’étendait une plaine couverte de joncs, refuge des caïmans. Au-delà, on apercevait la lisière sombre de la brousse aux mille dangers. Des oiseaux au vol pesant passaient en escadrilles au-dessus des roseaux, les effleurant de leurs ailes ; des marabouts, après avoir pêché abondamment dans les mares, s’élevaient à des hauteurs vertigineuses. Sur la rive droite dont le navire se rapprochait maintenant davantage, la brousse précipitait l’avalanche de ses arbres qui se bousculaient avec fougue pour atteindre le fleuve. Creusés par les eaux et malmenés par cette furieuse poussée, les palmiers se couchaient sur le fleuve, offrant leurs troncs rugueux au repos des jeunes caïmans ; leurs palmes abandonnées au courant semblaient des algues flottantes.

Ousmane SEMBENE - «Ô pays, mon beau peuple»

Dictée n°5 Le retour des pêcheurs

Le soir, les pêcheurs revenaient de leur randonnée laborieuse. Ils avaient échappé une fois de plus, au piège mouvant de la mer. De simples lignes noires à l’horizon, les barques devenaient plus distinctes, les unes des autres, au fur et à mesure de leur approche. Elles dansaient dans les creux des vagues, puis se laissaient paresseusement drainer. Des pêcheurs descendaient gaîment(1) la voile et le matériel. Tandis que d’autres rassemblaient la moisson frétilante, certains tordaient leurs habits trempés et épongeaient leurs fronts. Sous les yeux émerveillés des bambins, les poissons vivants sautillaient, tandis que s’incurvaient les longs serpents de mer. Rien n’est plus beau qu’un poisson à la sortie de l’eau, avec son œil clair et frais, ses écailles dorées ou argentées et ses beaux reflets bleutés !

Mariama Bâ - «Une si longue lettre»

Dictée n°6 La migration des oies sauvages

Elles s'étaient rassemblées dans une agitation sacrée, jetant des cris et battant des ailes, poussées par un mouvement incontrôlé. Depuis quelques semaines déjà, elles s'entraînaient à de longs périple pendant lesquels elles trompaient leur anxiété de partir. Ce qu'elles voulaient, c'était se donner un long congé au soleil avant de revenir dans ces régions ennuyeuses, pour y bâtir leur nid et assurer leur descendance. Elles connaissaient la dureté épuisante du voyage. Elles étaient conscientes que beaucoup ne survivraient pas, tuées par les chasseurs, dévorées par les requins ou assassinées par les éperviers qui suivraient inlassablement leur migration.

Henry de Montherlant - « Les Célibataires »

Dictée n°7 Danse au clair de lune

Hier soir, la clarté de la lune avait été suffisante pour qu'on n'allumât pas de feu. La danse avait commencé vers huit heures. Aux accents redoublés des tambours, Alouma* s'était mise à danser. En tant que grande vedette, on lui avait laissé toute la place. Les doigts des batteurs rebondissaient avec une rapidité extraordinaire sur la surface tendue du cuir fin. Leur torse se secouait et tremblait, comme pris dans un courant électrique. Au milieu des chants, des ovations délirantes et des claquements de mains, la jeune fille au corps vibrant, les yeux à demi-fermés, les épaules un peu relevées, penchées en avant, le corps parallèle au sol, avançait, étalait sa grâce et sa beauté. Alouma, au milieu du cercle, recevait l'admiration de tous les yeux, de toutes les bouches ; durant toute la semaine, elle serait le sujet principal de toutes les conversations.

Aké Loba

* **A écrire au tableau** : Alouma

Dictée n°8 Une fille révoltée

Raabi, depuis quelques temps, a analysé les moindres réactions de son père ; elle a remarqué aussi que celui-ci est plus assidu que d'habitude à la maison ; il s'enferme des nuits entières dans la pièce aménagée pour les prières, meublée uniquement de tapis d'Orient et d'où s'exhale éternellement une enivrante odeur d'encens. Depuis que Mour a épousé Sine, Raabi n'a pas pu se résoudre à retrouver assez de lucidité ou même quelque savoir-faire pour cacher sa rancœur ; elle n'a jamais été ébranlée par les multiples marques de gentillesse ni par les appels émouvants et réitérés d'un père dont la tendresse ne trouve aucun écho. Elle n'a jamais répondu aux tentatives répétées de Lolli de lui faire entendre raison :

« Raabi., tout passe ... Il faut savoir oublier. Et malgré tout, ne perds pas de vue que ton père est ton père et que tu n'as pas le droit de le juger, cela peut ne pas te porter bonheur. » Raabi n'a jamais fourni une explication à sa mère ; chaque fois, elle l'a écoutée, en souriant.

Aminata Sow Fall - « *La Grève des Battu* »

Mettre au tableau : - Raabi ; - Lolli ; - Sine

Dictée n°9 Le réveil à Ségou

C'était le matin, Le soleil tardait à répondre à l'appel des premiers coups de pilon des femmes et somnolait encore à l'autre bout du ciel. Les cases grelottaient serrées les unes contre les autres. Mais déjà la volaille caquetait, les moutons bêlaient ; et, de sous les auvents des cuisines en plein air la fumée s'élevait en tourbillons blanchâtres. Les femmes esclaves commençaient à préparer la bouillie du matin tandis que les hommes se dirigeaient vers les cases d'eau, affûtaient leurs dabas contre des pierres et se préparaient à partir vers les champs. L'urubu considéra avec curiosité cette animation, tellement différente de celle des fazendas où, bien avant le jour, les chars à bœufs, précédés du gémissement déchirant de leurs essieux, montaient vers le moulin à sucre, chargés d'hommes en guenilles. Là-bas, le travail de la terre était dégradation. Ici les hommes ne demandaient à la terre que les produits nécessaires à la vie. Le paysage aussi était différent. Là-bas, somptueux et baroque comme une de ces cathédrales que les Portugais édifiaient pour adorer leurs dieux. Ici, dénudé, l'herbe souvent rase comme le pelage d'un animal, et pourtant harmonieux.

Maryse CONDE *Ségou - Les murailles de Terre* P. 215-216

Dictée n°10 Le tiercé et le loto

Des milliards de francs jetés chaque année sous les sabots des chevaux. Des milliards joués par tout un peuple qui lutte pour sa survie, qui se plaint, qui fait la grève pour une prime de mille francs. Cette course insensée à la fortune, cette fièvre du jeu qui dépasse l'imagination est bien l'un des plus grands paradoxes de notre époque. Aujourd'hui, le petit parieur, à peine rentré d'une manifestation contre la vie chère, se plonge dans la lecture - oh ! Combien enrichissante ! - des pronostiqueurs de bonnes aventures, puis se précipite au kiosque du coin offrir son argent à ces « exploiters ». Oui le tiercé est une véritable mamelle. N'est-il pas l'impôt le plus indolore ? N'est-il pas la providence des journaux en mal de lecteurs ? Oui les courses constituent un merveilleux fromage, où s'alimentent toute une caste des privilégiés de la fortune, quelques truands et un certain nombre de parieurs heureux. Mais d'où vient l'argent ? Tout simplement de la poche de milliers de parieurs qui jouent chaque dimanche - et même en semaine au tiercé. Des milliers d'individus qui soupèsent longuement les chances de chaque cheval, discutent savamment de l'état du terrain et... finissent par jouer leur date de naissance ou le numéro d'immatriculation de la première

voiture qui passe. Des milliers de citoyens ... qui ne veulent surtout pas savoir que, sur cent parieurs, il n'y a que quatre gagnants.

D'après **Crapouillot** *Album n° 7, 1975*

Dictée n°11 La cérémonie du troisième jour

Chez les femmes, que de bruits : rires sonores, paroles hautes, tapes des mains, stridentes exclamations. Des amies, qui ne s'étaient vues depuis longtemps, s'étreignent bruyamment. Les unes parlent du dernier tissu paru sur le marché. D'autres indiquent la provenance de leurs pagnes tissés. On se transmet les derniers potins. Et l'on s'esclaffe et l'on roule les yeux, et l'on admire le boubou de sa voisine, sa façon originale de noircir ses mains et ses pieds au henné, en y traçant des figures géométriques.

De temps en temps, une voix virile excédée met en garde, redéfinit le rassemblement : cérémonie pour la rédemption d'une âme. La voix est vite oubliée et le brouhaha revient, s'amplifiant.

Le soir, vient la phase la plus déroutante de cette cérémonie du troisième jour. Plus de monde, davantage de bousculade pour mieux voir et mieux entendre.

Des groupes se constituent par affinités, par liens de sang, par quartiers, par corporations. Chaque groupe exhibe sa participation aux frais. Jadis, cette aide se donnait en nature : mil, bétail, riz, farine, huile, sucre, lait. Aujourd'hui, elle s'exprime ostensiblement en billets de banque et personne ne veut donner moins que l'autre. Troublante extériorisation du sentiment intérieur inévaluable, évalué en francs !

Mariama BA, *“Une si longue lettre”*

Dictée n°12 Réflexions après un exploit

L'ascension, en valait-elle la peine ? De notre point de vue de membres de l'expédition, oui, sans l'ombre d'un doute. Unis pour cette haute tentative, nous pouvons témoigner ensemble de bien des spectacles de beauté et de grandeur, nous avons édifié une unité que le temps n'a pas détruite, et jamais nous ne pourrions oublier les heures que nous avons vécues sur cette montagne.

Mais, hors de notre perspective d'alpiniste, l'ascension de l'Everest est-elle justifiée ? Oui je le crois également, si l'on admet que, dans ce monde qui est aujourd'hui le nôtre, l'aventure est devenue un besoin. L'aventure, certes n'est pas réservée à la montagne, ni même limitée au monde physique. Mais si l'on veut une justification de notre ascension, elle est fournie par toute la recherche d'« Everest » personnels que l'événement aura stimulée.

Des occasions d'aventures nous sont offertes, que ce soit sur les monts, dans les airs, sur les mers, dans les entrailles du globe, dans le lit de l'océan ou même bientôt vers la lune... Il

n'est, je le crois, ni altitude, ni profondeur, auxquelles l'homme, sous la conduite de l'Esprit, ne puisse parvenir.

John HUNT

Ecrire au tableau le mot Everest

Dictée n°13 Paix

Jamais les triomphes les plus éclatants ne peuvent dédommager une nation de la perte d'une multitude de ses membres que la guerre sacrifie. Ses victoires même lui font des plaies profondes que la paix seule peut guérir.

Si la raison gouvernait les hommes, si elle avait sur les chefs de nations l'empire qui lui est dû, on ne les verrait point se livrer inconsidérément aux fureurs de la guerre. Ils ne marqueraient point cet acharnement qui caractérise les bêtes féroces. Attentifs à conserver une tranquillité de qui dépend leur bonheur, ils ne saisiraient point toutes les occasions de troubler celle des autres. Satisfaits des biens que la nature a distribués à tous ses enfants, ils ne regarderaient point avec envie ceux qu'elle a accordés à d'autres peuples ; les souverains sentiraient que des conquêtes payées du sang de leurs sujets ne valaient jamais le prix qu'elles ont coûté.

Mais, par une fatalité déplorable, les nations vivent entre elles dans une défiance réciproque ; perpétuellement occupées à repousser les entreprises injustes des autres ou à en former elles-mêmes, les prétextes les plus frivoles leur mettent les armes à la main. Et l'on croirait qu'elles ont une volonté permanente de se priver des avantages que la Providence ou l'industrie leur ont procurés. Les passions aveugles des princes les portent à étendre les bornes de leurs Etats ; ils ne cherchent qu'à grossir le nombre des hommes qu'ils rendent malheureux. Ils s'aperçoivent toujours trop tard que le sang du citoyen s'est mêlé à celui de l'ennemi.

Diderot.

Dictée n°14 Le réveil du quartier

La brise maritime gorgée d'iode, venue du littoral, traînait l'écho par—dessus les toits en zinc, en tuiles, en terrasses encore noyées dans la nuit finissante.

Dans le ciel, quelques étoiles pâlissaient.

A l'intérieur de la mosquée de bois, trois ampoules dispensaient une lumière jaunâtre. Les replis des zones d'ombre limitaient l'espace vide ; à peine des nattes et peaux de mouton, la dizaine de fidèles, en une rangée et demie derrière l'imam, égrenaient leur chapelet. Le tic-tac régulier de la pendule haut fixée à droite de la niche de l'imam et les chutes régulières, l'une après l'autre, des perles de chapelets, brisaient le silence monacal.

Lointains, incertains, des bruits bourdonnaient comme une mer à l'orée d'un changement de marée.

Debout au seuil de la porte du milieu, le boutiquier, les reins ceints d'un pagne, torse nu, les bras levés au-dessus de la tête, les doigts entrelacés, s'étirait délicieusement. Son regard se tourna vers le ciel, puis vers la route. Cinq femmes, des bassines vides sous le bras, se dirigeaient vers la borne-fontaine.

Sembène Ousmane, « *Niwam* »

Paris, Présence Africaine, 1987 — p. 59 — 60

Dictée n°15 Mes parents

Ma mère était une créature bien heureusement douée. Elle se levait avec le soleil comme les oiseaux, auxquels elle ressemblait par l'industrie domestique, par l'instinct maternel, par un perpétuel besoin de chanter et par une sorte de grâce brusque que je sentais fort bien, tout enfant que j'étais. Elle était l'âme de la maison, qu'elle remplissait de son activité ordonnée et joyeuse. Mon père était aussi lent qu'elle était vive. Je me rappelle son visage placide sur lequel passait par moments un sourire ironique. Il était fatigué, et il aimait sa fatigue.

Assis près de la fenêtre, dans son grand fauteuil, il lisait du matin au soir, et c'est de lui que je tiens l'amour des livres.

J'ai dans ma bibliothèque deux livres qu'il a annotés de sa main d'un bout à l'autre. Il ne fallait point espérer qu'il ne se mêlât de rien au monde. Quand ma mère essayait par des ruses gracieuses de le tirer de son repos, il hochait la tête avec cette douceur inexorable qui fait la force des caractères faibles. Il désespérait la pauvre femme, qui n'entrait pas du tout dans cette sagesse contemplative et ne comprenait de la vie que les soins quotidiens et le gai travail de chaque heure. Elle le croyait malade et craignait qu'il ne le devînt davantage. Mais son apathie avait une autre cause.

Anatole France (*Le crime de Sylvestre Bonnard*)

Dictée n°16 La chasse aux libellules

Je connais toutes les libellules qui hantent les après-midi ensoleillés de l'habitation : Les grosses, rouges comme des groseilles, ou marron clair, avec de belles ailes transparentes et droites, bien faites pour être pincées délicatement entre deux doigts. Les plus petites, brunes,

aux ailes courtes, jaunâtres, ou traversées d'une raie noire, nerveuses celles-là, sensibles à l'approche de nos mains, farouches ! Enfin, plus aristocratiques, plus rares, les aiguilles si ténues et si légères qu'on distingue à peine la petite boule d'or fin qui en forme la tête et la gaze pervenche qui soutient leur vol. Nous savons que les grosses sont faciles à saisir et qu'il suffit de les laisser se poser et d'attendre qu'elles aient faiblement rabattu leurs ailes. Facile pour moi, qui sais marcher sur la pointe des pieds, sans faire de faux pas, et qui possède l'art d'étouffer en marchant le crissement des feuilles sèches. Moi qui sais juger infailliblement à quelle distance et à quel moment il faut s'arrêter, allonger la main et tendre tout le corps en souplesse, pour refermer le pouce et l'index sur les ailes de la bestiole au repos. Facile pour moi, qui sais, sur une branche bien garnie, saisir une libellule de chaque main, presque en même temps.

Quoi qu'il en soit, celles-là sont les premières que les novices réussissent à tenir. Tandis qu'il faut un doigté et une belle expérience pour les ailes courtes qui, nerveuses, méfiantes, restent toujours relevées, à s'envoler au moindre bruissement, à l'approche la plus cauteleuse. On réussit quand même parfois.

Joseph Zobel « *La Rue Case-Nègre* »

Dictée n°17 Une tentative de suicide

Le souvenir des souffrances éprouvées et des rêves avortés me plongea aussitôt dans un découragement sans nom. Les rues de la ville étaient presque désertes. Sur les trottoirs, des mendiants étaient encore accroupis. Je déplorais leur pauvreté enviais leur sérénité. De loin me parvint une musique suave. Je m'approchai : sur une piste de danse, des jeunes gens se trémoussaient au milieu de vifs jeux de lumières. Cette douce féerie de rythmes et de couleurs n'arrivait guère à me dérider. Et puis, j'avais une de ces faims ! De tant d'êtres humains, pourquoi étais-je, moi seul, la cible de la fatalité ? L'idée de mettre fin à ma vie m'emplit soudain d'un profond soulagement. Des voitures passaient. J'eus un instant l'idée de me jeter sur la chaussée. Mais le choc n'était pas assez violent pour me gratifier d'une mort instantanée ! Et si par malheur je m'en tirais seulement avec de légères contusions ! Non ! Je voulais en finir au plus vite. Alors je résolus de me pendre haut et court. J'entrai dans une échoppe. Sur les rayons étaient rangés des rouleaux de corde qui me fascinaient. Je voulus en acheter quelques mètres. Hélas ! Le boutiquier me réclama un prix trop élevé. Je n'avais pas assez d'argent J'eus beau l'adjurer et le conjurer, il refusa de me consentir un rabais. Je sortis tristement, contraint de renoncer à mon suicide.

Oumar Sankharé, « *La nuit et le jour* »

Dictée n°18 La nuit du Coran

La maison était silencieuse. Le chevalier, étendu sur une chaise longue, dans la véranda, méditait. Les femmes groupées autour de la mère de famille, causaient à voix basse. Samba Diallo sortit doucement de sa chambre dans la cour, se promena de long en large, puis

lentement, préluda la nuit du Coran qu'il offrait au chevalier. Sa voix à peine audible d'abord s'affermait et s'éleva par gradation. Progressivement, il sentit que l'envahissaient des sentiments comme il n'en avait jamais éprouvé auparavant. Toute parole avait cessé dans la maison. Le chevalier d'abord nonchalamment étendu, s'était dressé à la voix de Samba Diallo et il semblait maintenant qu'en entendant la parole, il subit la même lévitation qui exhaussait le maître. La mère s'était détachée du groupe des femmes et s'était rapprochée de son fils. De se sentir écouté ainsi par les deux êtres au monde qu'il aimait le plus, de savoir qu'en cette nuit enchantée, lui, Samba Diallo était en train de répéter pour son propre père, ce que, de génération en génération depuis des siècles, les fils des Diallobé avaient fait pour leur père, de savoir qu'il n'avait pas failli en ce qui le concernait et qu'il allait prouver à tous ceux-là qui l'écoutaient que les Diallobé ne mourraient pas en lui, Samba Diallo fut sur le point de défaillir. Mais il songea qu'il importait pour lui, plus que pour aucun autre de ceux qui l'avaient précédé, qu'il s'acquittât pleinement de sa nuit... Longtemps, dans la nuit, sa voix fut celle des fantômes aphones de ses ancêtres qu'il avait suscités.

Cheikh Hamidou KANE «*l'Aventure Ambiguë*»

Dictée 19 : Un apprentissage difficile

Je ne pus pas apprendre à écrire; aussitôt qu'on me mettait une plume entre les doigts, je me barbouillais d'encre et je faisais passer la plume au travers du papier. J'en étais intérieurement vexé, mais puisque j'étais un enfant extraordinairement bien doué et avancé pour mon âge, on décida que c'était parce qu'il faut être maître d'école pour apprendre à écrire aux enfants.

A l'école, je tâchai de toute ma jeune et coléreuse volonté rentrée, tendue, à faire des bâtons qui fussent aussi régulièrement pleins, aussi régulièrement penchés que les bâtons modèles tracés au tableau noir par le maître aux doigts habitués.

Mais j'y réussissais peu et je lisais dans les regards l'étonnement qu'un petit garçon qui lisait si bien eût tant de mal à apprendre à écrire.

Alors je pris une résolution suprême : je résolus, un jour, de faire si bien ma page d'écriture que le maître n'y trouvât rien à redire, et ne fît aucune correction sur ma page propre.

Je m'appliquai de toute ma respiration, tirant la langue, les yeux rivés. Quand j'eus fini, je trouvai que j'avais réussi : j'attendis, anxieux, qu'on me rendît justice.

Charles Péguy, œuvres

Dictée n°20 du crem 2017

Deux hommes parurent nus, cache-sexe en cuir de taureau, mains armées de griffes de panthères. Ils s'attaquèrent aussitôt, cherchant à se faire mordre la poussière, l'arme tranchante lacérant leur peau de zébrures sanglantes.

Les deux hommes s'arc-boutèrent, tressaillant, yeux larges, fixes, un peu vagues.

Et brusquement, ce fut la mêlée, l'arrachement d'un corps soulevé haut dans les airs, enlacé contre le torse de son adversaire. Le corps, énorme girouette vivante, frétila autour de la tête de l'autre et, lui rivant au cou la brusque pression de son genou, le fit s'écrouler telle une

masse de pâte molle. Parmi la joie féroce et passionnée de l'assistance, la lutte reprit, plus acharnée que jamais. Les spectateurs, jambes livrées au vent, tressautaient de bonheur, poussaient des grognements de plaisir et imitaient, geste inconscient, tous les mouvements des combattants.

Les deux lutteurs n'étaient plus que plaies vives, chairs sans cesse labourées par cette sorte de râteau fait de griffes acérées. Le plus petit avait une joue hachée, et l'oreille de l'autre, bannière sanglante plantée dans son crâne, était fendue en trois morceaux.

Le plus grand tomba sans connaissance. Il fallut l'emporter, sous l'ovation générale de hurlements qui exultaient.

D'après Yambo Ouologuem, Le devoir de violence

Comment réussir la dissertation ?

Quel est le but de la dissertation ?

La dissertation est une réflexion centrée autour d'une problématique soulevée par le sujet. On présente aux élèves une citation ou une affirmation qui comporte un jugement de valeur. Ils sont invités à en dégager tous les arguments et à en juger le bien-fondé ; puis, ils doivent envisager les arguments qui vont contredire ou nuancer le point de vue initial. Enfin, ils prennent eux-mêmes position. Il faut confronter des arguments, tout en respectant l'opinion proposée.

Méthode :

- lire attentivement le sujet
- définir et analyser les notions importantes (les mots-clés)
- reformuler le sujet avec ses propres mots : cela permet de vérifier que le sujet est compris
- délimiter le sujet : pour éviter le hors-sujet, il ne faut sélectionner que ce qui concerne le sujet, même si l'on a davantage de connaissances.
- rassembler et classer ses idées (arguments et exemples) - trouver une problématique : la problématique est l'une des questions soulevées par le sujet. Elle découle de l'analyse du sujet. Elle est souvent présentée sous la forme d'une question, qui apparaîtra dans l'introduction (attention, elle ne doit pas être l'équivalent sous forme de question du plan que vous avez choisi).

Construction du plan :

Selon la forme du sujet, plusieurs types de plans existent (trois principaux) :

- Le plan dialectique : si le sujet invite à la discussion, à la remise en question. C'est le plan Thèse/ Antithèse/ Synthèse. Il faut d'abord développer la thèse de l'auteur (1^o partie), puis en montrer la limite (2^o) et enfin développer son jugement personnel en évoquant d'autres problèmes soulevés par le sujet. Ex consigne : « Discutez ce jugement » ; « Que pensez-vous de cette affirmation ? » ; « dites quelles sont les limites de ce jugement ».
- Le plan thématique : le sujet est exprimé sous la forme d'une question qui demande à l'élève

d'organiser lui-même sa réflexion ; ce sont des interrogations partielles (questions auxquelles on doit répondre en apportant soi-même les informations nécessaires) Ex consigne : « Quelles sont les fonctions de la poésie ? Quelles émotions une pièce de théâtre peut-elle donner au spectateur ? Chaque partie développe un élément de réponse à la problématique.

- Le plan analytique : le sujet invite l'élève à expliquer et à illustrer ce jugement plutôt qu'à le discuter. Il comporte deux ou trois parties. L'idée directrice de chaque partie est issue de la citation. Le sujet comporte une citation et une consigne du type : « Développez cette thèse à l'aide d'exemples », « commentez cette réflexion à l'aide d'exemples qui en montrent la validité »...

Structure / Rédaction :

- Il faut utiliser le « nous » de modestie et bannir le « je ».

- Dans l'idéal, il faut trois arguments par partie avec, pour chaque, un ou deux exemples.

Introduction : 3 étapes.

-**présentation du sujet** : on présente le contexte historique, littéraire et culturel du sujet.

-**Ensuite, on reformule le sujet** avec ses propres mots. Problématique : soit sous forme de question ou sous forme d'affirmation.

-**Annonce du plan** : on évite les formulations du type « dans un premier temps », « dans un second temps ».

Développement : 2 à 3 parties selon le plan choisi. -début : une phrase qui résume l'idée directrice qui va être développée. - à l'intérieur : plusieurs sous-parties (un argument = une sous-partie) et à l'intérieur de chaque sous-partie : des paragraphes (une idée/exemple par paragraphe). Soigner les transitions ! Utilisez des connecteurs logiques. - Fin : rédiger une phrase de bilan de la partie et qui fait une transition avec la partie suivante.

Conclusion : 2 objectifs. -Répondre à la problématique en faisant le bilan de la réflexion présente dans la dissertation. - Ouvrir de nouvelles perspectives (examiner le sujet à plus grande échelle ; faire un parallèle avec un autre art...)

Présentation :

- La mise en page doit être claire : on doit pouvoir délimiter vos parties, juste en jetant un coup d'œil.

- Il faut sauter des lignes entre l'introduction et les parties ; entre les parties ; et entre la 3^e partie et la conclusion.

- Pour les sous-parties, il faut aller à la ligne et faire un alinéa. Pour les paragraphes, allez à la ligne simplement.

Sujet de Dissertation

Sujet 1

« Un enseignant influence l'éternité. Il ne peut jamais dire où son influence s'arrête. »

Commentez ce point de vue du journaliste historien Henry Brooks Adams

Sujet 2

« La science n'est pas seulement une connaissance; elle est aussi une éducation. »

Commentez ce jugement d'Émile BOUTROUX.

Sujet 3

" A vrai dire, révolution ne signifie pas tout à fait bonheur ; en effet, il se trouve qu'au lieu de profiter du croît de leurs connaissances, souvent les hommes ont mal employé les ressources que leur a apportées un labeur scientifique prolongé "

Commentez cette affirmation de Charles Richet en vous appuyant sur des exemples précis.

Sujet 4 : Voici un extrait de la conclusion du congrès des Enseignants de septembre 1968 :

« L'éducation doit former des hommes et pas seulement des cerveaux ».

Commentez ce point de vue.

Langue et communication

SUJET 1

Contexte : Voici le texte

A l'écart de la route goudronnée qui relie Dakar aux centres touristiques de la Petite Côte, Thiassène, vu de loin, ressemble à un immense nid d'oiseau.

Comme de nombreux petits villages sérères du département de Mbour, il compte une cinquantaine de cases rondes en boue séchée et aux toits de chaume, entourées de **manguiers** et de papayers.

Tout autour des concessions clôturées de rôniers, les greniers de mil trônent comme de petites maisons sur pilotis.

Les nombreuses ruelles, par lesquelles on circule dans tous les sens, relient les maisons entre elles.

Au centre du village, un Grand-Place avec des troncs d'arbres servant de bancs publics, rassemble les Thiassénois désœuvrés après les travaux champêtres.

Une centaine de mètres plus loin, une grande chapelle, surplombée par une croix, rappelle que Thiassène est un **village** à majorité chrétienne.

De l'autre côté du village, à côté du puits, se dresse une petite mosquée avec une clôture vert-blanc.

Consigne : Lis le texte et répond aux questions qui te sont posées.

PREMIERE PARTIE : COMPREHENSION DU TEXTE

Q1 : Choisis le titre qui convient à ce texte en mettant une croix dans un petit carré

Une petite ville

La ville de Mbour

Un village de cultivateurs

La chapelle de mon village

Q2 : Entoure la bonne réponse

Les musulmans sont plus nombreux à Thiassène : OUI ou NON

Thiassène se trouve dans le département de Mbour : OUI ou NON

Les habitants de Thiassène sont des pêcheurs : OUI ou NON

Q3 : Réponds à la question en mettant une croix dans le petit carré. C'est un texte :

Narratif

Descriptif

Poétique

Injonction

DEUXIEME PARTIE : CONTROLE DES CONNAISSANCES

Q1 :

Q1 a) Réécris la phrase en remplaçant les connecteurs soulignés par: non loin de, au cœur de.
« Il habitait Thiassène au milieu des manguiers et des papayers à l'écart de la route goudronnée ».

Q1 b) Cite deux présentatifs

Q2 :

Q2 a) Donne le sens des mots suivants: goudronnée, immense et concession.

Goudronnée :

Immense :

Concession :

Q2 b) Donne un mot de la même famille que : champêtre, village, ressemble, surplombée

Champêtre :

Village :

Ressemble :

Surplombée :

Q3 :**Q3 a)** Réécris correctement les mots soulignés

Des aplausissements fusent de partout lorsque Gora, ses batteurs et ses danseuses célèbres apparurent. Les petit enfants qui ne les avaient jamais vu courent dans tous les sens. Les chaises sur lequel étaient assis les invités s'avèrent insuffisantes.

Q3 b) Donne deux pronoms relatifs invariables**Q4 :** Donne la nature et la fonction des mots soulignés dans le texte

- Manguiers

- Village

Q5 : Donne la nature et la fonction des propositions de la phrase suivante

«Les nombreuses ruelles, par lesquelles on circule dans tous les sens, relie les maisons entre elles ».

Q6 : Mets les verbes entre parenthèses aux temps indiqués**Imparfait de l'indicatif**Notre classe (**avoir**) de bons résultats au CFEE : nous (**faire**)100%.

A l'aube, ma sœur et moi (**aller**) en vacances au village. Ma mère (**préparer**) déjà nos bagages.

Passé composé de l'indicatifNotre classe (**avoir**) de bons résultats au CFEE : nous (**faire**) 100 %.

A l'aube, ma sœur et moi (**aller**) en vacances au village. Ma mère (**préparer**) déjà nos bagages.

Q7 : Réécris le texte suivant en corrigeant les mots soulignés qui renferment des fautes

Enfin, le jour de la fête arrive. Les hommes, les femmes et les enfants convergent par petits groupes vers la place qui est vite bondé, Chacun a sortit ses plus beaux atours et des boubous richements brodés.

SUJET 2**Lis le texte suivant et réponds aux questions**

C'est vers dix - huit heures que la rencontre tant attendue allait commencer. Le stade municipal était plein comme un œuf. Les supporters vêtus de tenues bigarrées et de masques, chantaient sous le rythme endiablé des tams-tams et des « ASIKO ». Sur le terrain, les joueurs ne se faisaient pas de cadeaux. Chaque équipe voulait remporter la coupe : un joli trophée.

A la trente-et-unième minute, l'arbitre siffla un pénalty douteux en faveur de l'équipe de « kak». D'abord les joueurs de « Jambart » protestèrent avec véhémence devant le juge central. Ensuite ses supporters lancent des projectiles sur l'aire de jeu. Puis les forces de l'ordre, débordées par les événements, ont dispersé la foule à l'aide de gaz lacrymogène.

Enfin, aux environs de vingt heures, les arbitres avaient quitté le stade sous escorte policière.

THIENDELLA

1.

- 1 a) Pourquoi les supporters lançaient-ils des projectiles sur l'aire de jeu ?
- 1 b) Comment les policiers sont-ils parvenus à faire évacuer le stade ?
2. Donne un titre au texte :
3. C'est quel type de texte ?

CONTROLE DES CONNAISSANCES

1. Qu'est-ce qu'un élément perturbateur dans un texte narratif ?
- 2 a) Cite un adjectif indéfini :
- 2 b) En te référant au texte donne un synonyme de « aire ».
3. Que signifient les expressions :
 - 3 a) « avec véhémence »
 - 3 b) « Tenues bigarrées »
4. Forme un nom à partir de chacun des verbes suivants :
 - 4.a) Déborder
 - 4.b) Chanter
5. Forme un verbe à partir de chacun des noms suivants
 - 5 a) Rencontre
 - 5 b) Jeu
6. Remplace les points par : puis, enfin, ensuite, d'abord
 Quand j'arrive au stade, je cherche.....un billet,.....je me mets dans les rangs,..... je monte sur les gradins et.....je trouve une place confortable.
7. Quelles questions poses- tu pour trouver le sujet du verbe ?
8. Nature et fonction des mots soulignés :
 8. a) Les supporters
 8. b) Chaque
- R9 Accorde les adjectifs dans les expressions suivantes si besoin est :
 9. a) Des demeures (luxueux)
 9. b) Une chevelure (roux)
10. Réécris la phrase en employant le passé simple, le plus-que-parfait, le futur antérieur et le passé antérieur de l'indicatif.
 Chaque équipe voulait remporter la victoire
11. Transforme les phrases suivantes à la forme négative :
 L'arbitre siffla un pénalty.
 Le stade municipal était plein comme un œuf.

SUJET 3

Texte :

Sur la place publique du village, un marché a lieu tous les mercredis. Dès l'aube, les vendeuses s'installent à leur place habituelle. Elles étalent leurs marchandises sur des tables ou sur des nattes. Vers dix heures, le marché s'anime. Une foule dense envahit les lieux. Ce

sont des va-et-vient et des bousculades à longueur de journée. Fatou, Abdoulaye et leurs camarades se sont donné rendez-vous au coin de la friperie.

- Aide-moi à choisir une jupe ou un pantalon, demande Fatou à Lucie.

- Moi, il me faut un pull-over car il fait froid ces temps-ci, ajoute Abdoulaye.

Les enfants font leurs emplettes et se dirigent au bout du marché. **Ils** arrivent à la place des grillades. Une odeur appétissante embaume la place. Non loin de là, sous un hangar, les marchands d'ustensiles appellent les clients. Le marché continue à s'animer jusqu'à la tombée de la nuit, à l'heure où les tentes sont démontées et les marchandises invendues remballées.

Consigne : Lis le texte et réponds aux questions qui te sont posées

PREMIERE PARTIE : COMPREHENSION DU TEXTE

1. Mets une croix devant le titre qui convient à ce texte :

La tombée de la nuit

Le marché hebdomadaire

Le marché journalier

2. Réponds pour chaque phrase par Vrai ou Faux :

1. Le marché se tient tous les jours

2. Le marché se tient une fois par semaine

3. Les enfants ont acheté des vêtements d'occasion

4. Les marchands d'ustensiles sont en plein air

3. Mets une croix dans le carré correspondant au type de texte

- Narratif

- Injonctif

- Informatif

Deuxième partie : Contrôle des connaissances

1. Cite trois connecteurs temporels :

2. Donne un article contracté :

3. Donne deux mots de même famille pour chacun des mots suivants

- Vendre :

- Marchand :

4. Je mets les mots suivants au pluriel :

- un cheveu :

- un boubou :

- le festival :

- la croix :

5. Donne la nature et la fonction des mots ou expressions soulignés dans le texte.

Une foule dense :

Ils :

6. Accorde, si nécessaire, les participes passés entre parenthèses.

Marie a (**lavé**) les mangues qu'elle a (**acheté**) au marché. Ses invités sont arrivés lorsque la nuit est (**tombé**)

7. Transforme ces deux phrases en une phrase complexe.

« Vers dix heures, le marché s'anime. Une foule dense envahit les lieux. »

8. « Une foule dense envahit les lieux. »

Réécrit la phrase en employant l'Imparfait de l'indicatif, le passé composé de l'indicatif, le futur antérieur et le passé simple.

9. Mets les verbes mis entre parenthèses aux temps qui conviennent

Hier le maître nous (**donner**) des conseils :

Il (**falloir**) bien travailler ! disait-il. Les meilleurs élèves (**aller**) l'année prochaine au collège.

10. Les mots soulignés dans le texte ci-dessous sont incorrects. Réécrit correctement chaque mot sur les pointillés.

Les criquets

Un nuage de criquets avait envahi le village. Les gens, affolé s'étaient mis à poussé des cris de détresse : « Les criquets ! Les criquets ! Les criquets ! ». Ils avaient abandonner leurs paniers pour s'emparer des récipients vide, des fers de houes, de tout ce qui étaient sonore et qu'ils rencontraient dans leur course fébrile.

Ma mère se démenait sans savoir exactement que faire ni où aller. Le chef du village et le mètre de l'école organisaient les actions. Toute la population s'activaient. Les criquets étaient très nombre.

SUJET 4

La mosquée du village

Au carrefour des principales rues du village, se dresse une vieille bâtisse en argile : c'est la mosquée du village. Elle est recouverte de tôles ondulées. Son intérieur est faiblement éclairé par quatre petites ouvertures. **D'innombrables** peaux de bêtes **tapissent** le sol. Les plus belles occupent la place de l'Imam et la première rangée. A droite de la place de l'Imam, traîne une lampe à pétrole dont le verre semble n'avoir jamais connu un quelconque nettoyage. A gauche, une vieille boîte de conserve **soutient** une bougie consumée à moitié. Non loin, **se place** une vieille malle en bois renfermant des exemples de **Coran**. Mais, la température est douce à l'intérieur de la mosquée. Cette fraîcheur est due à son plafond fait de feuilles de rônier tressées. Ce lieu de prière, centenaire, est un symbole de l'Islam pour les villageois qui en sont fiers.

PREMIERE PARTIE COMPREHENSION DE TEXTE

Q1 : Réponds aux questions.

- Où se situe la mosquée du village ?
- Sur quoi les fidèles prient-ils dans cette mosquée ?
- Pourquoi fait-il bon dans cette mosquée ?
- Est-ce une nouvelle mosquée?

- Que représente la mosquée pour les villageois ?

Q2 : Mets OUI ou NON après chaque phrase.

- L'intérieur de la bâtisse est fortement éclairé.
- Des exemplaires de Coran sont entassés par terre.
- La mosquée n'est pas électrifiée.
- La mosquée du village est recouverte de tôles ondulées.

Q3 : De quel type de texte s'agit-il ?

DEUXIEME PARTIE : CONTROLE DES CONNAISSANCES

Q4 : Cite deux adjectifs possessifs.

Q5 : Donne un connecteur spatial.

Q6 : Qu'est-ce qu'un adverbe ?

Q7 : Réécris les adjectifs qualificatifs entre parenthèses en les accordant.

- Une végétation (luxuriant)
- Une (beau) maison
- Des habits (propre)
- Des filles (courageux)
- Une réunion (officiel)

Q8: Donne la fonction de l'expression soulignée dans la phrase suivante :

« Cette mosquée est un symbole de l'Islam pour les villageois ».

Q9 : Donne l'infinitif des verbes soulignés dans le texte.

Tapissent : infinitif :

Soutient : infinitif :

Se place : infinitif :

Q10. Réécris ces phrases en mettant les verbes soulignés à l'imparfait, au plus que parfait de l'indicatif et au passé simple de l'indicatif.

- 1) Un vieille boîte de conserve soutient une bougie.
- 2) Non loin, se place une vieille malle en bois.

Q11. Donne le groupe des verbes soulignés dans cette phrase.

« A gauche, une vieille boîte de conserve soutient une bougie qui a fini de se consumer ».

Q12 : Donne la nature et la fonction des mots soulignés, dans le texte.

- Innombrables :
- Coran :

Q13 : Les mots soulignés renferment des fautes. Réécris le texte en les corrigeant

La récolte du blé

Le chef fit un signe et les machines s'ébranlèrent. Le espectacle était impresionant. Les tiges de blè, coucher par une sorte d'immenses râteaux étaient aussitôt coupées et avalées par la machine.

D'un côté, les graines s'écroulaient dans les sacs qui se fermaient automatiquement dès 'qu'ils étaient remplis, de l'autre, la paille était comprimée et ficelée en paquets rectangulaires qui tomber derrière la machine. Le ritme de travail était satisfaisant pour tout le monde.

SUJET 5

Lis le texte suivant et réponds aux questions.

Cher frère blanc,

Quand je suis né, j'étais **noir**,

Quand j'ai grandi, j'étais noir,

Quand je suis au soleil, je suis noir,

Quand je suis malade, je suis noir,

Quand je mourrai, je serai noir.

Tandis que toi, homme blanc,

Quand tu es né, tu étais rose,

Quand tu as grandi, tu étais blanc,

Quand tu vas au **soleil**, tu es rouge,

Quand tu as froid, tu es bleu

Quand tu as peur, tu es vert,

Quand tu es malade, tu es jaune,

Quand tu mourras, tu seras gris.

Alors, de nous deux, qui est l'homme de **couleur** ?

Léopold Sédar SENGHOR

PREMIERE PARTIE COMPREHENSION DU TEXTE

Q1. Entoure la bonne réponse :

- Les Blancs prennent différentes couleurs. VRAI / FAUX
- Les Noirs changent de couleur. VRAI / FAUX
- L'auteur du texte est un Noir. VRAI / FAUX

Q2. Dans ce texte, « qui est l'homme de couleur ? »

Q3. Dans ce texte qui est rose à la naissance ?

Q4. Coche le type de texte qui convient :

Descriptif

Poétique

Narratif

Injonctif

Q5. Mets une croix devant le bon titre du texte :

Poème pour les femmes

Poème à non frère blanc

Chanson pour les enfants

Guerre entre Blancs et Noirs

Q6. Qui est l'auteur du texte ?

Q7. Relève dans le texte une expression qui montre que l'auteur ne déteste pas les Blancs.

Q8. Dans le texte combien de couleurs prend le Blanc ?

DEUXIEME PARTIE : CONTROLE DES CONNAISSANCES

Q9. Donne deux verbes du troisième groupe.

Q10. Comment conjugue-t-on un verbe au plus-que-parfait

Q11. Cite un article indéfini,

Q12. Donne deux mots de la même famille que « malade » :

Q13. Nature et fonction des mots soulignés dans le texte.

Noir :

Soleil :

Couleur :

Q14. Accorde les adjectifs qualificatifs mis entre parenthèses

Des lycées (équipé)

Une femme (courageux)

Des garçons (poli)

Des feuilles (sec)

Une saison (pluvieux)

Une fille (gros)

Q15. Mets la phrase suivante aux temps indiqués « Quand tu as peur tu es vert. »

Futur simple :

Passé simple :

Passé composé :

Plus-que-parfait

Q16. Réécris le texte en corrigeant les fautes contenues dans les mots soulignés.

La femme et son fils se reposait sous un grand arbre. L'enfant avait sept ans, la femme quarante-cinqs. Le voyage les avaient beaucoup fatiguer.

SUJET 6

Texte.

L'enfant et le serpent.

J'étais enfant et je jouais près de la case de mon père. Quel âge avais-je en ce temps-là ? Je ne me rappelle pas exactement. Je devais être très jeune encore : cinq ans, six ans peut-être. Ma mère était dans l'atelier, près de mon père, et leurs voix me parvenaient, rassurantes, tranquilles, mêlées à celles des clients de la forge et au bruit de l'enclume. **Brusquement** j'avais interrompu de jouer, l'attention, toute mon attention, captée

par un serpent qui rampait autour de la case, qui vraiment paraissait se promener autour de la case, et je m'étais bientôt approché. J'avais ramassé un roseau qui traînait dans la cour-il en traînait toujours, qui se détachaient de la palissade de roseaux tressés qui enclot notre concession et, à présent, j'enfonçais ce roseau dans la gueule de la bête. Le serpent ne se déroba pas : il prenait goût au jeu ; il avalait lentement le roseau, il l'avalait comme une proie, avec la même volupté, me semblait-il, les yeux brillants de bonheur, et sa tête, petit à petit, se rapprochait de ma main. Il vint un moment où le roseau se trouva à peu près englouti, et où la gueule du serpent se trouva terriblement proche de mes doigts. Je riais, je n'avais pas peur du tout, ...

Camara Laye, L'Enfant noir

PREMIERE PARTIE : COMPREHENSION DU TEXTE

Q1 : Est-ce que l'enfant connaissait son âge exact ? Qu'est-ce qui le prouve ? (2 points)

Q2 : Relève un passage du texte qui montre que l'enfant n'avait pas peur du serpent. (1 point).

Q3 : Cite les personnes qui se trouvaient dans l'atelier. (2 points)

Q4 : Mets une croix devant un autre titre qui convient au texte. (1 point)

Une grande peur

Chez mon père

Un jeu dangereux

Une grande joie

Q5 : Réponds à ces affirmations en entourant « oui » ou « non » :

L'enfant avait arrêté son jeu à cause d'un serpent. oui / non

Il avait un gros bâton pour tuer le serpent. oui / non

Le serpent avait du plaisir à jouer avec l'enfant. oui / non

Q6 : Encerle la lettre correspondant au type de texte :

A. Descriptif

B. Narratif

C. Dialogué

D. Poétique

DEUXIEME PARTIE : CONTROLE DES CONNAISSANCES

Q7 : Cite deux connecteurs temporels que tu connais.

Q8 : Qu'appelle-t-on phrase simple ?

Q9 : Quand dit-on que des mots sont synonymes ?

Q10 : A quel temps est employé le verbe conjugué de la phrase suivante ? "Le serpent ne se déroba pas."

Q11 : Donne deux mots de la même famille de chacun des mots suivants

Tranquille, promener :

Q12 : Donne la nature et la fonction des mots ou expressions soulignés dans le texte.

Brusquement :

l':(il l'avalait) :

Q13. Réécris les participes passés entre parenthèses en les accordant au besoin.

La fille a (ramassé) des cailloux qu'elle a (jeté) au serpent. Ses parents l'ont (sauvé) de justesse.

Q14 : Transforme les phrases suivantes en phrases interrogatives

"Le serpent était inconnu."

"Les clients restent à distance de mon père."

"Le serpent affaibli va s'affaler."

"Les clients se sont précipités pour l'achever."

Q15 : Complète chaque phrase par l'un des pronoms relatifs. (**que - qui - dont - où**)

Le villagevous apercevez au loin se nomme Darou.

Le villagevous apercevez le minaret est Darou.

Le villageje suis né se trouve bien loin d'ici.

Q16 : Réécris la phrase suivante au passé composé et au plus-que-parfait de l'indicatif.

« Le serpent ne se dérobait pas »

Q17 : les mots soulignés renferment des fautes. Réécris le texte en les corrigeant.**Une promenade**

Les enfants ont pris des gorgées d'eau avant de rejoindre les rues éclairaient à l'électricité. Ils sont accompagnés par Médor le chien du directeur. Il était dix heures à leur arrivé dans la vallée. Certains parents étaient revenus du travail et s'inquiétait beaucoup de l'absence de leurs enfants.

Mathématiques

SUJET 1

Contexte:

Le directeur de l'école t'a désigné pour diriger les activités du jardin scolaire.

Le jardin occupe les $\frac{2}{3}$ d'un terrain de 36 m de long sur 25 m de large. La longueur du jardin mesure 30 m. Deux allées en forme de croix de 1m de large chacune, y sont aménagées suivant les médianes. Le jardin a produit, par mètre carré, 3 kg de pommes de terre vendues à 300 F le kg. Avant la vente, $\frac{1}{6}$ de la production est pourri. L'argent tiré de la vente a servi à appuyer la scolarisation des filles en payant pour chacune d'entre elles :

- - 1 000 F pour les droits d'inscription;
- - 4 500 F pour les fournitures scolaires;
- - 11 030 F pour la cantine.
 - - Fais le croquis du jardin scolaire en prenant les dimensions qui te conviennent.
 - - Calcule la surface cultivable.
 - - Trouve le nombre de filles prises en charge

SUJET 2

ACTIVITES NUMERIQUES

Exercice 1

A l'ouverture des classes, ta mère t'envoie acheter 4 cahiers à 450 F l'un et un paquet de stylos à 800 F.

- a) Trouve le prix des cahiers
- b) Trouve la somme totale dépensée

Exercice 2

Quelles sont les différentes parties d'un nombre décimal ?

Exercice 3

Calcule le $\frac{1}{4}$ de 20 000 F

ACTIVITES DE MESURE

Ton ballon vient de tomber dans un puits d'une profondeur de 1,5 dam. Tu disposes d'une corde de 8,25m.

Trouve la longueur de corde qu'il faut ajouter pour atteindre le fond du puits.

Convertis en hm le résultat.

ACTIVITES GEOMETRIQUES

Ton maître te demande de construire une figure avec les dimensions suivantes : grande base = 5cm ; petite base = 3cm et hauteur = 4cm.

- a) Trace la figure
- b) Nomme la figure obtenue

ACTIVITES DE RESOLUTION DE PROBLEMES

L'énoncé suivant t'est proposé :

Ton école organise une fête. Pour s'habiller, les 25 majorettes se cotisent à hauteur de 250 000 F.

- a) Complète l'énoncé par une question
- b) Résous le problème.

SUJET 3

ACTIVITES NUMERIQUES

Exercice 1

Un élève effectue 4 opérations en 16 mn.

Combien de temps mettra-t-il pour effectuer 9 opérations ?

Exercice 2

Contexte

Voici deux couples de fractions : $\frac{1}{2}$ et $\frac{3}{2}$; 2 et $\frac{16}{8}$

Consigne : Remplace les points par le signe qui convient : <, > ou =

$\frac{1}{2} \dots \frac{3}{2}$; 2 $\dots \frac{16}{8}$

Exercice 3

Contexte : Bineta achète une tenue à 15 000 F. Il lui reste le $\frac{1}{4}$ de son avoir.

Consigne : Trouve la somme qu'elle avait.

ACTIVITES DE MESURE

Exercice 1

Contexte : Ta sœur veut réaliser un bénéfice de 25 000 F sur la vente de tissus.

Le prix d'achat des tissus est de 234 000 F ; ta sœur a payé pour le transport 5000 F.

Consigne : Aide ta sœur en calculant le prix de vente des tissus.

Exercice 2

Comment calcule-t-on l'aire du cercle ?

ACTIVITES GEOMETRIQUES

Exercice 1

Consigne 1 : Comment appelle-t-on un triangle qui a 3 côtés égaux ?

Consigne 2 : Construis le triangle.

RESOLUTION DE PROBLEMES

Exercice 1

Contexte : On te propose l'énoncé ci-dessous.

Un champ rectangulaire mesure 65 m de long. La largeur a 20 m de moins que la longueur.

On l'entoure d'un grillage valant 1500 F le mètre. En laissant une porte de 2 m, calcule la dépense totale.

Consigne : Formule 2 questions intermédiaires.

SUJET 4

Tu fais partie de la commission d'achat de la boutique scolaire de ton école. Tu dois rendre compte des activités réalisées.

L'école fait une commande de 156 livres payés à 1 650^F l'un. Pour chaque douzaine de livres achetés, elle reçoit en plus 1 livre gratuitement.

L'école achète ensuite 132 cahiers de 100 pages à 200^F l'unité, 152 cahiers de 50 pages à 150^F le cahier et 108 cahiers de 200 pages à 400^F l'un.

Chaque livre est revendu à 2 000^F. Les cahiers sont revendus avec un bénéfice de 16 600^F

Consigne :

Calcule :

- le prix de vente total de cahiers ;
- le bénéfice total réalisé par la boutique scolaire sur la vente des livres et des cahiers.

SUJET 5

ACTIVITES NUMERIQUES

Exercice 1 :

Les nombres suivants représentent les budgets d'une Mairie sur 3 ans. Écris-les en chiffres.

Année 2005 : Deux milliards cent mille francs

Année 2006 : Deux milliards cent francs

Année 2007 : Deux milliards cent millions de francs

Exercice 2 :

Cette opération incomplète t'est proposée ; $8,25 \times \dots = 709,5$

Trouve le multiplicateur de l'opération.

ACTIVITES DE MESURE

Exercice 3 :

Après avoir effectué toutes ses dépenses au cours du mois d'avril, ton père a économisé 62 500F, ce qui représente les 25% de son salaire.

Calcule sa dépense moyenne journalière pendant le mois d'avril.

ACTIVITES GEOMETRIQUES

Exercice 4 :

Ton père veut acheter un terrain dont les dimensions, sur le plan, sont : Grande Base: 8 cm ; Petite Base : 6cm ; Hauteur : 4 cm.

Trace la figure et nomme la figure

ACTIVITES DE RESOLUTION DE PROBLEMES

Exercice 5 :

Madou et Astou se partagent une somme de 350 F. La part de Madou représente les $\frac{3}{4}$ de celle de Astou.

En faisant le graphique pour le partage, Madou a commis une erreur :



Refais correctement le graphique.

SUJET 6**CONTEXTE :**

Ton école organise une kermesse afin de réaliser un bassin pour son jardin. Pour les entrées, il y a eu au total 1 250 billets vendus dont 650 billets pour enfants à 200 F l'un. Le reste représente Les billets pour adultes vendus à 500 F l'un. Les cartes de soutien ont rapporté 170 000 F.

Les dépenses suivantes ont été faite :

- location de bâches : 25 000 F ;
- sonorisation : 18 000 F ;
- achat de lots : le triple de la somme dépensée pour la location des bâches.

Avec le bénéfice réalisé, un bassin cubique de $0,2 \text{ m}^3$ de volume, est construit pour un montant de 50 000 F ; le reste de l'argent est confié au trésorier de la coopérative.

Les 12 classes de l'école utilisent chacune 10 litres d'eau du bassin par jour et le reste est réservé à l'arrosage.

CONSIGNES :**1) Calcule :**

- le bénéfice réalisé avec la kermesse;
- la quantité d'eau réservée à l'arrosage.

2) Fais le croquis du bassin en choisissant des dimensions qui te conviennent.**SUJET 7****ACTIVITES NUMERIQUES****Exercice I :**

Voici deux colonnes de fractions :

Relie chaque fraction de la colonne A à la fraction qui lui est égale dans la colonne B.

Colonne A

$$\frac{64}{96} \bullet$$

$$\frac{64}{128} \bullet$$

Colonne B

$$\bullet \frac{1}{3}$$

$$\bullet \frac{2}{3}$$

$$\bullet \frac{1}{2}$$

Exercice 2 :

Pose puis effectue les opérations suivantes :

1) $976 \times 4,08 =$

2) $20\,013 - 4\,975,35 =$

ACTIVITES DE MESURE**Exercice 3:**

Donne la formule de calcul de l'aire du cercle.

Exercice 4:

En revenant de vacances, tu prends un car qui met 2 h 55 mn à la vitesse de 80 km/h. Le car s'est arrêté pendant 25 mn.

Trouve la distance parcourue par le car.

ACTIVITES GEOMETRIQUES**Exercice 5 :**

Construis un carré de 4 cm de côté.

Construis dans ce carré un cercle ayant pour centre le milieu du carré et pour rayon 2 cm.

ACTIVITES DE RESOLUTION DE PROBLEME**Exercice 6:**

Complète l'énoncé suivant par une question.

Une camionnette pèse vide 1 350 kg. On y charge 5 colis ayant une masse totale de 32 kg et 16 caisses. Après chargement la camionnette pèse 1950 kg.

SUJET 8**CONTEXTE :**

L'association des jeunes de ton quartier dont tu es le trésorier a reçu du Maire de la Commune un financement de 1 600 000 F. Elle décide de réaménager le jardin public de 50 m de long sur 30 m de large.

Il est prévu la pose d'une clôture valant 6 000 F le mètre. On aménage une porte de 3 m sur chaque largeur. La main d'œuvre pour la pose représente 20 % du prix de la clôture.

L'association prévoit d'aménager une aire de jeu circulaire de 10 m de rayon au milieu du jardin. On répand sur cette aire $6,28 \text{ m}^3$ de gravier acheté à 12 500 F l'unité.

8 banquettes à 28 500 F l'unité sont installées tout autour.

CONSIGNE :

- 1) Calcul les dimensions sur le plan à l'échelle 1/1000 ;
- 2) représente le jardin avec l'aire de jeu ;

périmètre. Les plants de fleurs seront espacés les uns des autres de 3 dm et coûteront chacun 600F.

Calcule la somme totale nécessaire pour acheter les fleurs.

Pose et effectue tes opérations.

ACTIVITES GEOMETRIQUES

Exercice 5:

Tu as un tapis en forme d'un rectangle dont les dimensions sur le plan sont : longueur = 5 cm et largeur = 3 cm. A l'intérieur de ce rectangle, on construit un losange décoratif dont la grande diagonale est égale à la longueur du tapis et la petite diagonale à sa largeur.

Construis les figures.

ACTIVITES DE RESOLUTION DE PROBLEME

Exercice 6:

Ton frère te présente cet énoncé. Sa résolution contient une erreur.

Enoncé : Le jardin de ton école mesure 29 m de long sur 23 m de large avec une entrée de 6m.

Quelle est la longueur de la clôture ?

Résolution :

Le périmètre $(29 \text{ m} + 23 \text{ m}) \times 2 = 104$

La Longueur de la clôture : $104 \text{ m} + 6 \text{ m} = 110 \text{ m}$

Consigne :

1. Retrouve l'erreur
2. Corrige l'erreur

SUJET 10

CONTEXE :

Un groupement de 12 femmes te sollicite, pour faire le bilan de ses activités agricoles.

Le champ qu'elles exploitent a la forme d'un trapèze dont la grande base mesure 80 m, la petite base 50 m et la hauteur 40 m. Sur les $\frac{2}{5}$ de l'aire du champ elles ont cultivé de la tomate qui produit 2 kg par m^2 . Sur le reste du champ elles ont récolté de la patate pour un rendement de 80 kg par dam^2 .

La tomate est vendue au marché à 200 F le kg et la patate à 250 F le kg. Après la vente des produits les femmes décident de garder 78000 F pour la facture d'eau et les frais divers. Elles décident ensuite de construire un réservoir pour lutter contre les coupures fréquentes d'eau. Pour cela, le maçon leur propose un bassin cylindrique d'un coût global de 275 000 F. Les femmes acceptent la proposition et décident de se partager le reste de l'argent.

CONSIGNES :

- 1) Fais la représentation graphique du bassin en choisissant des dimensions qui te conviennent.
- 2) Trouve la somme reçue par chaque membre du groupement à la fin du partage.

Education à la science et à la vie sociale:

Découverte du Monde

Contexte :

Des Olympiades en histoire sont organisées pour préparer les élèves au Certificat de Fin d'Etudes Élémentaires (CFEE). Madame FAYE qui tient la classe (CM² A), demande à ses élèves de s'exercer à proposer des épreuves. Un de tes camarades propose une épreuve sur des royaumes du Sénégal d'autrefois: le Cayor, le Tékrou et le Gabou. Imagine que tu sois dans cette classe.

Consigne :

Madame FAYE te demande de résoudre la situation d'intégration proposée. Pour cela, tu dois, après avoir choisi 2 parmi ces 3 royaumes:

- localiser chaque royaume choisi dans le Sénégal
- donner les capitales de ces 2 royaumes
- donner les titres que portaient les souverains de ces 2 royaumes
- donner 2 personnages célèbres de ces 2 royaumes.

Royaumes	Localisation du royaume	Capitales des 2 royaumes	Titres des souverains de ces 2 royaumes	2 noms de personnages célèbres
1.				
2.				

SUJET 1

Contexte :

L'Europe et l'Afrique ont entretenu des contacts soutenus sur une longue période de l'histoire. Ces contacts ont débouché sur la colonisation du continent noir. Les conséquences ont été nombreuses sur les deux continents et se font sentir jusqu'à nos jours. Elles ont durablement influencé le développement sur ces deux parties du monde.

Consigne :

Décris le processus qui a abouti à la colonisation de l'Afrique par les Européens.

Pour cela, tu dois indiquer :

- 2 types de produits échangés entre les Européens et les Africains avant la colonisation:
- 2 causes de la conquête de l'Afrique par les Européens :
- 2 nations européennes colonisatrices de l'Afrique:
- 2 conséquences de la colonisation de l'Afrique

SUJET 2

Exercice 1 : Cite 2 sites préhistoriques au Sénégal

Exercice 2 : Cite 3 outils leviers

Exercice 3 : Donne 2 activités économiques importantes du Sénégal

Exercice 4 : Recopie dans l'ordre, du Nord au Sud, les ports de pêche de la Petite Côte

Joal - Dakar - Ziguinchor - Mbour

Exercice 5 : Recopie dans l'ordre chronologique ces 4 événements de l'histoire de l'empire de Gao:

Prise du pouvoir par Mohammed Touré - Mort de Sonni Ali Ber - Indépendance de Gao -
Attaque par le Sultan du Maroc

Exercice 6 : Numérote dans l'ordre, (de 1 à 5), les étapes de la rumination

L'herbe passe dans le bonnet (ou réseau)

L'herbe est avalée

L'herbe revient dans la bouche

L'herbe est stockée dans la panse

L'herbe est mâchée

Exercice 7: Recopie les 4 organes qui participent à la digestion parmi ceux-ci: l'estomac, le cœur, les poumons, les molaires, les bronches, le pancréas, le foie

Exercice 8 : Coche la signification de « *Kaya Maghan* »

Le « maître de l'empire »

Le « maître de l'or »

Le « maître tout puissant »

Le « chef de l'Etat »

Le « chef de l'armée »

Exercice 9 : Cite les ressources qui proviennent des plantes parmi ceux-ci : argile - fer - paille - tuile - bois - tôle en zinc – nylon – sable

SUJET 3**HISTOIRE**

Exercice 1 : Donne deux raisons qui expliquent l'attaque de l'empire du Ghana par les Berbères

Exercice 2 : Réécris dans l'ordre chronologique, ces faits historiques qui ont marqué l'Afrique

- Exploration du continent africain
- Pratique de la traite négrière
- Installation des comptoirs
- Arrivée des navigateurs

Exercice 3 : Encadre les conséquences de la colonisation qui sont mauvaises pour l'Afrique.

- Nouvelles règles d'hygiène Individuelle
- Vaccination contre les maladies endémiques
- Destruction des structures sociales traditionnelles
- Construction de voies ferrées
- Ouverture de dispensaires
- Exportation des ressources minières vers l'Europe
- Assimilation à la culture européenne

Exercice 4 : Mets une croix devant les résistants pacifiques dans la marche vers l'Indépendance du Sénégal.

El Hadj Malick SY

Fodé Kaba DOUMBOUYA

Aline Sitoé DIATTA

Koli TENGUELA

El Hadj Omar TALL

Lat-Dior DIOP

Cheikh Ahmadou Bamba MBACKÉ

GEOGRAPHIE

Exercice 1 : Donne un produit pour chaque type d'activité économique.

a) élevage :

b) artisanat :

Exercice 2 : Cite 2 des principaux accidents du relief du Sénégal.

Exercice 3 : Recopie dans l'ordre, du sud au nord, les ports de pêche suivants.

Joal - Dakar - Ziguinchor – Mbour – Saint-Louis - Kayar

INITIATION SCIENTIFIQUE ET TECHNOLOGIQUE (IST)

Exercice 1 : Cite les différentes sortes de dents d'une personne adulte

Exercice 2 : Réécris les organes selon l'ordre de passage d'un aliment dans le tube digestif

- Estomac
- Bouche
- Intestin grêle
- Œsophage
- Gros intestin

Exercice 3 : Numérote dans l'ordre les actions à mener pour l'entretien d'une pelle après usage

- Passer un chiffon imbibé d'huile sur la partie métallique
- Enlever les restes de ciment
- Ranger à l'abri des jeunes enfants
- Rincer
- Essuyer la partie métallique

SUJET 4

Contexte :

C'est la fin du mois de mai ; nous sommes à quelques jours de l'examen du Certificat de Fin d'Etudes élémentaires (CFEE). Ta classe s'organise pour réviser tout le programme. Imagine que tu sois dans un groupe qui travaille sur les leçons d'histoire. Tes camarades te confient la leçon sur la préhistoire.

Consigne : Rédige une fiche de révision sur le mode de vie des hommes de la préhistoire.

Pour cela, tu dois rappeler :

- Deux activités de subsistance (*nourriture*) :
- Deux types d'habitation :
- Deux types d'outils :
- Deux types d'armes :

SUJET 5

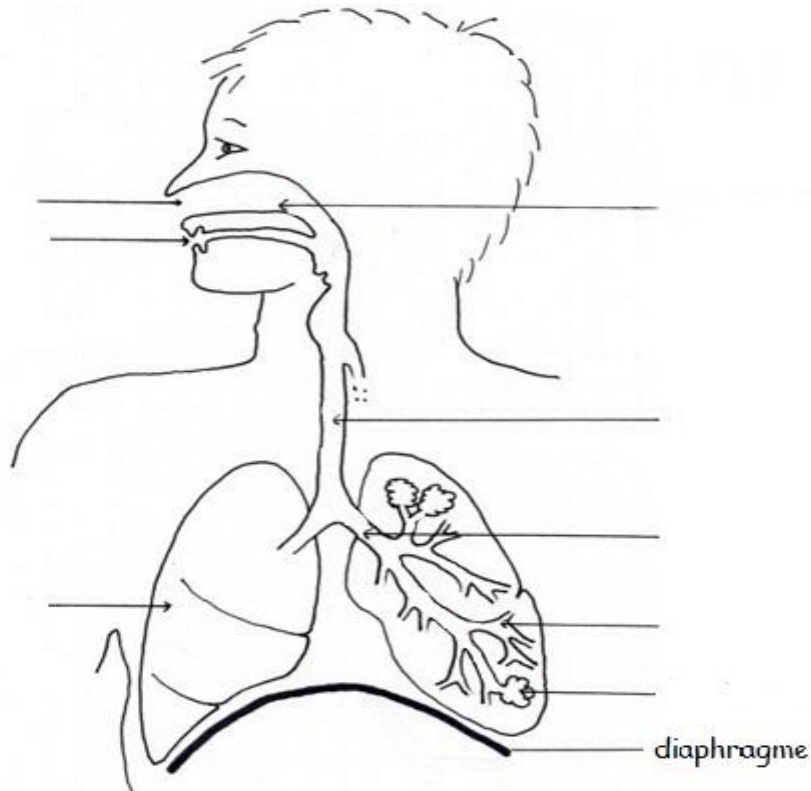
CONTEXTE :

C'est la veille des examens de fin d'année. Les élèves de CM² préparent le Certificat de Fin d'Etudes Élémentaires (CFEE). Ils s'organisent en groupes de travail pour réviser le programme. Tu es dans l'un de ces groupes. Tu te portes, volontaire pour présenter une fiche de révision sur une leçon de sciences.

CONSIGNE : Fais une fiche de révision sur la respiration humaine. Pour cela, tu dois :

1) Compléter le schéma de l'appareil respiratoire humain avec les noms des organes de la respiration :

Le diaphragme, les fosses nasales, la trachée artère, un sac à air, la bouche, le poumon, la bronchiole, les bronches, le nez :



2) Décrire les deux mouvements de la respiration.

Mouvement 1

Nom :

Description :

Mouvement 2

Nom:

Description :

SUJET 6

HISTOIRE

Exercice 1 : Donne deux types de raisons de l'expansion européenne.

Exercice 2 : Réécris dans l'ordre chronologique ces événements qui ont marqué la lutte syndicale pendant la période coloniale.

- l'institution du Droit de Grève en Afrique française.
- la grève des Cheminots qui dura plus de cinq mois.
- la Grève de Rufisque par les travailleurs du chemin de fer Dakar-Saint-Louis.

Exercice 3 : Réécris dans l'ordre chronologique à partir du plus ancien la succession de ces dynasties dans l'empire Songhaï :

les Soni / les Askia / les Dia.

Exercice 4 : Souligne trois métiers qu'on retrouve fréquemment en milieu rural :

vannier / informaticien / mécanicien / éleveur / plombier / potier / chirurgien / bûcheron.

GEOGRAPHIE

Exercice 5 : Donne trois métiers dont le développement, au Sénégal est influencé par le tourisme.

Exercice 6 : Donne:

- a) le nom de la fête chrétienne qui célèbre la naissance de Jésus Christ :
- b) le nom de la fête musulmane qui célèbre le sacrifice d'Abraham :
- c. le nom d'une ville religieuse musulmane du Sénégal
- d) le nom d'une ville religieuse chrétienne du Sénégal :

Exercice 7: Réécris dans l'ordre d'importance numérique les quatre principales ethnies du Sénégal :

Sérères, Halpulaar (peuls e toucouleurs), wolofs, diolas.

INITIATION SCIENTIFIQUE ET TECHNOLOGIQUE

Exercice 8 : Cite deux risques liés au manque d'entretien des appareils électroménagers.

Exercice 9 : Donne deux caractéristiques propres aux oiseaux.

Exercice 10 : Sur cette liste, barre les dents qui ne font pas partie de la denture des herbivores.

- a). les incisives,
- b). les canines,
- c). les prémolaires,
- d). les molaires.

SUJET 7**Exercice 1**

Numérote de 1 à 3 ces empires de l'Afrique selon leur ordre de fondation :

- Songhay
- Ghana
- Mali

Exercice 2

Relie par une flèche chaque navigateur au fait historique qui l'a rendu célèbre.

Barthélémy Dias	•	• a découvert le Cap -Vert
Christophe Colomb	•	• a fait le tour du monde
Del Cano	•	• a franchi le Cap de Bonne Espérance
Denis Dias	•	• a découvert l'Amérique

Exercice 3 :

Donne 2 causes de l'exode rural au Sénégal

Exercice 4 :

Donne le nom de deux lacs du Sénégal.

Exercice 5 :

Cite les trois facteurs qui déterminent le climat

Exercice 6 :

Mets une croix devant les quatre combustibles de la liste suivante :

- Le verre
- L'eau
- Le charbon
- L'essence
- Le bois
- Le fil de fer
- Le butane
- Le cuivre

Exercice 7 :

Indique pour chaque action, l'outil à utiliser

- 1/ enfoncer des clous :
- 2/ serrer des vis :
- 3/ couper une planche en bois :
- 4/ déplacer des charges :

SUJET 8

CONTEXTE :

La commission culturelle de l'école envisage d'organiser une projection de film sur les premiers contacts entre les Européens et les Africains. Un rapporteur doit être choisi parmi les participants pour rendre compte au reste de la classe. Tu veux non seulement faire partie de ceux qui assisteront à la projection mais, également être le rapporteur. Le choix se fait à partir d'un test.

CONSIGNE :

• Cite un explorateur qui a visité :

- Tombouctou :
- Le Niger :
- Le Congo :

• **Donne :**

- La principale cause de la traite négrière
- Deux conséquences de la traite négrière en Afrique
- Une conséquence de la traite négrière en Amérique
- Une conséquence de la traite négrière en Europe

SUJET 9

Exercice 1 :

Donne les deux types de résistance que les Africains ont opposés aux colonisateurs :

Exercice 2 :

Complète le tableau ci-dessous :

Empires	Capitales	Titre du roi (ou de l'empereur)
Empire du Ghana
Empire du Mali

Exercice 3 :

- Donne le nom du fleuve sur lequel est construit le barrage de Manantali :
- Donne le nom du lac qui fournit de l'eau potable à une grande partie du Sénégal :

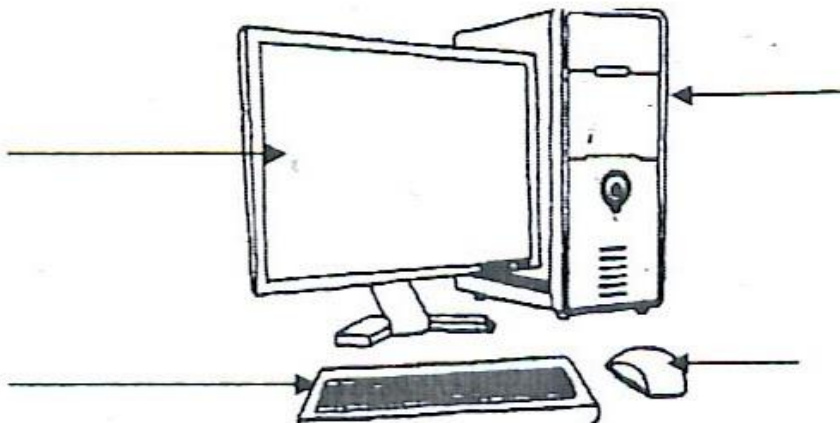
Exercice 4 :

Complète le tableau ci-dessous :

Parcs nationaux ou réserves	Localisation des parcs (la région)
Parc de Hann
.....	Saint-Louis
Parc de Niokolo Koba
Réserve de Bandia

Exercice 5 :

Annote ces différents éléments de l'ordinateur :



Exercice 6 :

Donne le suc digestif produit par chacun des organes suivants :

- le foie :
- la langue :
- l'estomac :
- l'intestin :

SUJET 10**CONTEXTE :**

Pour les prochaines vacances scolaires les enfants ont décidé d'organiser une sortie. Ils vont passer la journée dans le verger de leur oncle situé près de la ville. Pour prévenir des accidents lors de la préparation du repas, maman veut s'assurer que les enfants savent utiliser sans danger un réchaud à gaz. Elle leur propose un exercice

CONSIGNE :

Montre que tu sais utiliser un réchaud à gaz. Pour cela,

- ✓ Cite deux des principales parties d'un réchaud à gaz:
- ✓ Numérote dans l'ordre les actions ci-dessous pour allumer un réchaud à gaz:
- Approcher la flamme du brûleur
- Ouvrir le robinet
- Craquer le brin d'allumette
- ✓ Donne deux des principaux risques liés à une fuite de gaz :
- ✓ Cite deux des principales techniques d'entretien du réchaud à gaz :
- ✓ Décris comment résoudre chacune des pannes ci-dessous énumérées du réchaud à gaz:
 - 1- gicleur bouclé :
 - 2- trous du brûleur bouchés :

Education au développement durable

SUJET 1**Contexte :**

Ton correspondant qui vit près de la mer constate que de nombreux petits poissons sont abandonnés par les pêcheurs sur la plage. Les charretiers viennent chercher du sable près des habitations. Des usines installées le long de la plage déversent des eaux usées en mer et dégagent beaucoup de fumée. Ton correspondant veut en savoir plus sur les menaces pour la

santé des populations et de l'environnement mais aussi ce qu'il faut faire pour faire face à cette situation.

Consigne : Indique à ton correspondant :

- 3 maladies que peut avoir cette population
- 3 problèmes qui menacent l'environnement
- 4 mesures à prendre pour faire face à la situation

SUJET 2S

Exercice 1 : Donne deux organisations du système des nations unies.

Exercice 2 : Cite 3 moyens de prévention du paludisme.

Exercice 3 : Rappelle deux droits de l'enfant

Exercice 4 : Range par ordre ces étapes de la javellisation de l'eau de puits:

- laisser reposer pendant 30 mn
- remuer pour rendre homogène
- mettre dans un récipient propre et bien protégé
- mettre trois gouttes d'eau de javel dans un litre d'eau.

Exercice 5 : Complète avec les étapes suivantes pour réaliser un bon vote. Prendre le bulletin de chaque candidat et une enveloppe - émarger - mettre l'enveloppe dans l'urne - aller dans l'isoloir

- 1- se présenter avec ses cartes d'identité et d'électeur
- 2-
- 3-
- 4- choisir un bulletin et le mettre dans l'enveloppe
- 5 -
- 6- tremper le doigt dans l'encre indélébile
- 7-

Exercice 6 : Ordonne ces actions pour éliminer les gîtes larvaires sur des eaux stagnantes

- trouver du sable
- localiser le lieu
- désinfecter
- remblayer

Exercices 7 : Complète le tableau ci-dessous avec les domaines d'interventions suivants: Santé, Enfance, Agriculture, Education.

Organisations	Domaine d'intervention
OMS	
UNICEF	
UNESCO	

Exercice 8 : Par une flèche, relie la maladie au microbe ou virus responsable.

Tuberculose	Vibrion cholérique
Lèpre	Bacille de Nicolaier
T'tanos	Bacille de koch
cholra	Bacille de Hansen

SUJET 3

Exercice 1 :

Que signifie : **A.S.C, G. P. F, A.P.E**

Exercice 2 :

Quels sont les symboles de la République?

Exercice 3 :

Propose deux modes de gestion des déchets ménagers.

Exercice 4:

Pour élire le président du conseil rural, complète avec les étapes suivantes : - proclamation des résultats, - inscription sur les listes, - réunion du conseil rural, - campagne électorale.

- 1)
- 2)
- 3)
- 4)
- 5) élection du président du conseil rural.

Exercice 5:

Pour voter une loi, classes par ordre les phases suivantes menées par les députés :

Vote ; Adoption ; Débats, Présentation de la Proposition de loi

Exercice 6 :

Pour lutter contre les déchets en plastique, remets en ordre les actions suivantes : évacuation ; recyclage ; entassement; ramassage.

Exercice 7 :

Relie chaque corps à sa devise :

Corps

- La police
- La gendarmerie
- Les sapeurs-pompiers

Devises

- on nous tue, on ne nous déshonore pas
- dans l'honneur au service de la loi
- Honneur et patrie
- Sauver ou périr

Exercice 8 :

Parmi les problèmes suivants, mets une croix devant deux problèmes qui sont nés de la différence d'appartenance :

- Rivalité
- Mépris
- Flatterie
- Discussion
- Moquerie

Exercice 9 :

Relève deux solutions que tu proposes pour éviter la dégradation du sol :

Irrigation ; pare - feu ; installation de tuyaux ; brise- vent ; construction de digues.

SUJET 4**VIVRE ENSEMBLE**

Exercice 1 : Qui est la deuxième personnalité de l'Etat du Sénégal ?

Exercice 2 : Complète la phrase.

Au Sénégal, le pouvoir exécutif est exercé par

Exercice 3:

Mets dans l'ordre les comportements à observer lors de la levée des couleurs. (rester debout immobile et silencieux / attendre jusqu'à la fin de l'opération / arrêter tout ce qu'on fait.)

Exercice 4 : Classe dans l'ordre hiérarchique ces autorités locales.
(le Préfet / le Gouverneur / le Commissaire de police.)

Exercice 5 : Mets Vrai ou Faux.

Le drapeau du Sénégal est composé de trois bandes (verte, jaune, rouge) verticales et égales avec une étoile de cinq branches au milieu du jaune.

Quand on monte ou on descend le drapeau, je dois continuer mon chemin.

Exercice 6 : Coche les conditions pour être électeur.

Avoir 18 ans au moins ;

S'inscrire sur les listes électorales ;

Jouer de ses droits civiques et politiques ;

Être candidat ;

Avoir sa carte nationale d'identité ;

Être militant d'un parti politique.

VIVRE DANS SON MILIEU

Exercice 7 : Donne deux mesures pour lutter contre la déforestation.

Exercice 8 : Indique trois précautions à prendre pour éviter la carie dentaire.

Exercice 9 : Complète dans l'ordre les étapes ci-dessous pour entretenir l'école.

(Désherber la cour de l'école / transporter les ordures avec une brouette / déposer les ordures dans la poubelle / rassembler les ordures.)

1)

2)

3) ramasser les ordures

4)

Exercice 10 : Complète dans l'ordre les étapes suivantes pour bien entretenir des habits.
(repasser les habits / faire sécher les habits au soleil / ranger les habits)

1) Laver les habits avec de l'eau et du savon

2)

3)

4)

Exercice 11 : Coche la maladie causée par une eau impure.

Le paludisme

- La bilharziose
- La tuberculose

Exercice 12 : Mets une croix devant les bonnes réponses.

Le choléra se manifeste par :

Une diarrhée persistante

Une toux

Des vomissements fréquents

Des crachas sanguinolents

SUJET 5

CONTEXTE :

Tu participes à une campagne de sensibilisation des habitants de ton quartier ou de ton village pendant l'hivernage, Tu entres dans une maison et tu trouves un enfant qui a une forte fièvre, des courbatures, des maux de tête et qui vomit.

CONSIGNES :

1- Donne le nom de la maladie dont souffre cet enfant ;

2- Un membre de la famille dit que cette maladie n'est pas grave ; elle n'est pas mortelle. A-t-il raison ?

Réponds en entourant **Vrai** ou **Faux**,

3- Propose à la famille trois mesures à prendre pour éviter cette maladie.

SUJET 6**VIVRE DANS SON MILIEU****Exercice 1 :**

Cite :

- 2 types d'allaitement ;
- 2 maladies causées par une carence nutritionnelle.

Exercice 2 :

Ordonne les différentes étapes du balayage de la classe :

Rassembler les ordures / Balayer / Jeter les ordures dans la poubelle / Arroser le sol

Exercice 3 :

Relie par une flèche chaque forme de dégradation de l'environnement à l'explication correspondante :

Déboisement	•	• Enlèvement du sable au bord de la mer
Insalubrité	•	• Coupe abusive d'arbres
Extraction du sable marin	•	• Ordures, saleté, eaux usées ou stagnantes
Feux de brousse	•	• Végétation envahie par le feu

VIVRE ENSEMBLE**Exercice 4 :**

Qui a fondé la Croix rouge internationale (CRI) ?

Cite trois activités de la Croix rouge internationale en temps de guerre.

Exercice 5 :

Donne la signification de ces sigles

ONU :

FMVJ :

UA :

CIO :

Exercice 6 :

Voici une liste :

- Coche la date de création de la CEDEAO.

28 mai 1975

04 avril 1960

- Coche le nom de la ville qui abrite le siège de la CEDEAO.

Addis Abéba

Abuja

SUJET 7**CONTEXTE**

Pour mieux sensibiliser les habitants de ta localité sur les dangers du paludisme et du choléra, une équipe médicale distribue des fiches à remplir et met à ta disposition les informations suivantes :

Maladies : Paludisme, Choléra

Agents responsables : Vibriion cholérique, Plasmodium.

Symptômes : Diarrhée abondante, Maux de tête (ou fièvre), vomissements abondants, amaigrissement (ou perte de poids), perte d'appétit, frissons, courbatures, crampes.

Moyens de prévention :

- - dormir sous une moustiquaire imprégnée ;
- - réchauffer les repas avant consommation ;
- - détruire les gîtes larvaires ;
- - éliminer les eaux stagnantes ;
- - désherber les environs immédiats des habitations ;
- - se laver régulièrement les mains avec de l'eau propre et du savon ;
- - nettoyer proprement les légumes et les fruits ;
- - protéger les aliments ;
- - utiliser un antiseptique pour les mains ;

CONSIGNE :

Remplis cette fiche à partir des informations.

Maladies concernées	Agents responsables (0,5 point par réponse juste)	Symptômes (1 point par symptôme trouvé)	Moyens de prévention (1 point par moyen trouvé jusqu'à concurrence des 7 points)
Paludisme		1. _____ 2. _____ 3. _____ 4. _____	1. _____ 2. _____ 3. _____ 4. _____
Cholera		1. _____ 2. _____ 3. _____ 4. _____	1. _____ 2. _____ 3. _____ 4. _____

SUJET 8**VIVRE DANS SON MILIEU****Exercice 1 :**

- a) Qu'est-ce qu'une eau potable?
 b) Cite deux microbes responsables de maladies.

Exercice 2 :

Voici une liste de maladies Le kwashiorkor, l'asthme, Le rachitisme, La pneumonie. Relève de cette liste :

- deux maladies liées à la malnutrition :
- deux maladies respiratoires :

Exercice 3 :

Ordonne les étapes suivantes du lavage du corps de l'enfant :

- Mouiller tout le corps ;
- Essuyer le corps avec une serviette ;
- Rincer le corps ;
- Frotter le corps (utiliser un frottoir).

VIVRE ENSEMBLE**Exercice 4 :**

Classe dans le tableau ci-dessous les autorités suivantes Maire, gouverneur; Préfet, Président du Conseil départemental.

Autorités nommées	Autorités élues
.....
.....

Exercice 5 :

Complète les phrases avec les expressions suivantes : La Constitution, Le Lion, Le drapeau et Le Haut-commissariat pour Les Réfugiés :

- est un emblème de la République du Sénégal.
 est un symbole de la République du Sénégal.
 est l'organisme chargé des réfugiés.
 est la charte fondamentale de la République Sénégal.

Exercice 6:

Relie par une flèche chaque organisation ou organisme à son domaine :

- | | |
|-------------|----------------|
| la CEDEAO • | • la culture |
| la CAF • | • les finances |
| l'UNESCO • | • le sport |
| la BCEAO • | • l'économie |

SUJET 9**Contexte**

Tu accompagnes ton grand frère qui veut retirer sa carte d'électeur et sa carte d'identité à la préfecture. A l'arrivée, vous assistez à la levée des couleurs. Sur le chemin du retour, ton frère t'interpelle sur les droits civiques et les devoirs du citoyen.

Consignes

Indique-lui :

- Trois types de vote auxquels il peut participer avec sa carte d'électeur et sa carte d'identité ;
- Trois compartiments du citoyen pendant la levée des couleurs.

Corrigés

Langue et communication

SUJET 1**PREMIER PARTIE : COMPREHENSION DU TEXTE**

RI :

Une petite ville

La ville de Mbour

Un village de cultivateurs **X**

La chapelle de mon village

R2 :

Les musulmans sont plus nombreux à Thiassène **NON**

Thiassène se trouve dans le département de Mbour **OUI**

Les habitants de Thiassène sont des pêcheurs **NON**

R3 :

C'est un texte :

Narratif

Descriptif **X**

Poétique

Injonctif

DEUXIEME PARTIE: CONTROLE DES CONNAISSANCES

R1 :**R 1a)**

Il habitait Thiassène **au cœur** des manguiers et des papayers **non loin** de la route goudronnée.

R1 b) Deux présentatifs : il y avait, c'est là que, voici, voilà, etc.

R2 :**R2 a)**

Goudronnée : bitumée

Immense: vaste, large, grand

Concession: maison

R 2b)

Champêtre : champ

Village: villageois

Ressemble : ressemblance

Surplombée: plomb, plomber

R3 :**R3 a) Réécris correctement les mots soulignés.**

Des applaudissements fusent de partout lorsque Gora, ses batteurs et ses danseuses célèbres appaurent. Les (**petits**) enfants qui ne les avaient jamais (**vus**), courent dans tous les sens.

Les chaises sur (**lesquelles**) étaient (**assis**) les invités s'avèrent insuffisantes.

R3 b) Donne deux pronoms relatifs invariables

Qui, que, dont, où

R4 :

Manguiers: nom commun de chose, complément de l'adjectif qualificatif « entourées ».

Village: nom commun de chose, attribut du sujet Thiassène

R5:

« Les nombreuses ruelles relient les maisons entre elles »: proposition principale

« par lesquelles on circule dans tous les sens »: Proposition Subordonnée Relative, complément de l'antécédent « les nombreuses ruelles ».

R6 : Mets les verbes entre parenthèses aux temps indiqués

Imparfait de l'indicatif

Notre classe **avait** de bons résultats au CFEE: nous **faisions** 100%.

A l'aube ma sœur et moi **allions** en vacances au village. Ma mère **préparait** déjà nos bagages.

Passé composé de l'indicatif

Notre classe **a eu** de bons résultats au CFEE: nous **avons fait** 100 %.

A l'aube, ma sœur et moi **sommes (allés ou allées)** en vacances au village.

Ma mère **a déjà préparé** nos bagages.

R7: Réécris le texte suivant en corrigeant les mots soulignés

Enfin le jour de la fête arrive et les hommes, les femmes et les enfants convergent par petits groupes vers la place qui est vite **bondée**. Chacun a **sorti** ses plus beaux atours, et ses boubous **richement** brodés.

SUJET 2

R1

R1 a) Pourquoi les supporters lançaient-ils des projectiles sur l'aire de jeu ?

Parce qu'ils étaient mécontents de la décision de l'arbitre.

NB : accepter toutes autres bonnes réponses.

R1 b) Comment les policiers sont-ils parvenus à faire évacuer le stade ?

Ils ont utilisé du gaz lacrymogène

R2 Titre :

- Un match suspendu,
- une rencontre sportive,
- violence dans les stades,
- etc.

R3 C'est quel type de texte ?

C'est un texte **narratif**

CONTROLE DES CONNAISSANCES

R1 Qu'est-ce qu'un élément perturbateur dans un texte narratif ?

C'est l'élément qui change la situation initiale

R2

R2 a) Cite un adjectif indéfini :

- Certain,
- nul,
- aucun,
- etc.

R2 b) En te référant au texte donne un synonyme de « aire ».

- Terrain, pelouse, surface.

R3 Que signifient les expressions :

R3 a) - avec véhémence :

- avec vigueur,
- avec force

R3 b) -Tenues bigarrées :

- Habits de différentes couleurs

R4 Forme un nom à partir de chacun des verbes suivants :

R4.a) Déborder : débordement

R4.b) Chanter : chant

R5 Forme un verbe à partir de chacun des noms suivants

R5 a) Rencontre : rencontrer

R5 b) Jeu : jouer

R6 Remplace les points par : puis, enfin, ensuite, d'abord

Quand j'arrive au stade, je cherche **d'abord** un billet, **ensuite** je me mets dans les rangs, **puis** je monte sur les gradins et **enfin** je trouve une place confortable.

NB : Puis peut aussi prendre la place de ensuite et vice-versa.

R7 Quelles questions poses- tu pour trouver le sujet du verbe ?

Qu'est-ce qui ? Qui est-ce qui ?

R8 Nature et fonction des mots soulignés :

R8 a) Les supporters : groupe nominal, sujet éloigné de chantaient.

R8 b) Chaque : adjectif indéfini, détermine équipe.

R9 Accorde les adjectifs dans les expressions suivantes :

R9 a) Des demeures luxueuses

R9 b) Une chevelure rousse

R10 Réécris la phrase en employant le passé simple, le plus-que-parfait, le futur antérieur et le passé antérieur de l'indicatif.

- Passé simple: Chaque équipe **voulut** remporter la victoire
- Plus-que-parfait: Chaque équipe **avait voulu** remporter la victoire
- Passé antérieur: Chaque équipe **eut voulu** remporter la victoire
- Futur antérieur: Chaque équipe **aura voulu** remporter la victoire

R11 Transforme les phrases suivantes à la forme négative :

L'arbitre **ne** siffla **pas** un pénalty (ne ... point ; ne ... guère).

Le stade municipal **n'était pas** plein comme un œuf. (ne ... plus, point, jamais, guère).

SUJET 3

PREMIERE PARTIE : COMPREHENSION DU TEXTE

1. Mets une croix devant le titre qui convient à ce texte:

La tombée de la nuit

Le marché hebdomadaire **X**

Le marché journalier

2. Réponds par Vrai ou Faux :

1. Le marché se tient tous les jours. (Faux)
2. Le marché se tient une fois par semaine. (Vrai)
3. Les enfants ont acheté des vêtements d'occasion. (Vrai)
4. Les marchands d'ustensiles sont en plein air (Faux)

3. Mets une croix dans le carré correspondant au type de texte :

Narratif **x**

Injonctif

Informatif

DEUXIEME PARTIE : CONTROLE DES CONNAISSANCES

1. Trois connecteurs temporels :

Aujourd'hui, Hier, Autrefois etc. Accepter tout autre connecteur temporel.

2. Article contracté: du, au, aux, des.

3. Donne deux mots de même famille pour chacun des mots suivants :

Vendre : vente, revendre, invendu, vendeur, vendu.

Marchand : marchandises, marchander, marchandage, marchande.

4. Je mets les mots suivants au pluriel :

Un cheveu : des cheveux

Un boubou : des boubous

Le festival : les festivals

La croix : les croix

5. Donne la nature et fa fonction des mots ou expressions soulignés dans le texte :

Une foule dense : groupe nominal, sujet de envahit

Ils : pronom personnel, sujet de arrivent.

6. Accorde, si nécessaire, les participes passés mis entre parenthèses :

Marie a **lavé** les mangues qu'elle a **achetées** au marché. Ses invités sont arrivés lorsque, la nuit est **tombée**.

7. Transforme ces deux phrases en une phrase complexe :

« Vers dix heures, le marché s'anime. Une foule dense envahit les lieux ».

- Vers dix heures, le marché s'anime et une foule dense envahit les lieux.

- Vers dix heures, le marché s'anime, une foule dense envahit les lieux.

- Vers dix heures, le marché s'anime; une foule dense envahit les lieux.

- Vers dix heures, le marché s'anime au moment où (tandis que, puisque, etc.) une foule dense envahit les lieux.

8. « *Une foule dense envahit les lieux* ».

Réécrit la phrase en employant l'imparfait, le passé composé, Je futur antérieur .et le passé simple de l'Indicatif :

Imparfait : Une foule dense envahissait les lieux.

Passé composé : Une foule dense a envahi les lieux.

Futur antérieur : Une foule dense aura envahi les lieux.

Passé simple : Une foule dense envahit les lieux.

9. Mets les verbes entre parenthèses aux temps qui conviennent :

Hier, le maître nous **donnait** ou nous **a donné** des conseils. Il **faut** bien travailler! disait-il.

Les meilleurs élèves **iront** l'année prochaine au collège.

10. Réécrit correctement chaque mot sur les pointillés :

Les criquets

Un nuage de criquets avait envahi le village. Les gens, **affolés** s'étaient mis à **pousser** des cris de détresse : « Les criquets ! Les criquets ! Les criquets ! ». Ils avaient **abandonné** leurs paniers pour s'emparer des récipients **vides**, des fers de houes, de tout ce qui **était** sonore et qu'ils rencontraient dans leur course fébrile.

Ma mère se démenait sans savoir exactement que faire ni où aller. Le chef du village et le **maître** de l'école organisaient les actions. Toute la population **s'activait**. Les criquets étaient très **nombreux**.

SUJET 4

PREMIERE PARTIE : COMPREHENSION DU TEXTE

R 1 :

- Où se situe la mosquée du village ?

Au carrefour des principales rues du village.

- Sur quoi les fidèles prient-ils dans cette mosquée?

Sur des peaux de bêtes.

- Pourquoi fait-il bon dans cette mosquée?

Parce que son plafond est fait de feuilles de rônier tressées.

Autre réponse possible : Parce que la température est douce à l'intérieur.

• Est-ce une nouvelle mosquée?

Réponses possibles :

• Non.

• Cette mosquée a cent ans (centenaire).

• C'est une vieille bâtisse.

• **Que représente la mosquée pour les villageois ?**

Pour eux c'est le symbole de l'islam.

R 2. Mets OUI ou NON :

- L'intérieur de la bâtisse est fortement éclairé. **NON**.

- Des exemplaires de Coran sont entassés par terre. **NON**

- La mosquée n'est pas électrifiée. **OUI**

- La mosquée du village est recouverte de tôles ondulées. **OUI**

Q 3. De quel type de texte s'agit-il ?

Il s'agit d'un texte **descriptif**.

DEUXIEME PARTIE : CONTROLE DES CONNAISSANCES

Q4. Cite deux adjectifs possessifs :

Réponses possibles : deux parmi : ma, ta, sa, mon, ton, son, mes, tes, ses, notre, votre, leur, nos, vos, leurs

Q5. Donne un connecteur spatial.

Réponses possibles: à gauche; à droite; devant, derrière, sur, sous, au-dessus, au-dessous, au fond, ici, là, à l'intérieur, etc.

Q6. Qu'est-ce qu'un adverbe?

C'est un mot invariable qui modifie ou précise le sens d'un verbe, d'un adjectif ou d'un autre adverbe.

Q7. Réécris les adjectifs qualificatifs entre parenthèses en les accordant

- Une végétation luxuriante
- Une belle maison
- Des habits propres
- Des filles courageuses
- Une réunion officielle

Q8. Donne la fonction de l'expression soulignée dans la phrase suivante:

« Cette mosquée est un symbole de l'islam pour les villageois. »

Un symbole de l'islam : attribut du sujet mosquée.

Q9. Donne l'infinitif des verbes soulignés dans le texte:

Tapissent : **tapisser**

Soutient : **soutenir**

Se place : **se placer**

Q10. Réécris ces phrases en mettant les verbes soulignés à l'imparfait, au plus-que-parfait et au passé simple de l'indicatif:

- Une vieille boîte de conserve soutient une bougie.

Imparfait : Une vieille boîte de conserve soutenait une bougie.

Plus-que-parfait : Une vieille boîte de conserve avait soutenu une bougie.

Passé simple : Une vieille boîte de conserve soutint une bougie.

- Non loin, se place une vieille malle en bois.

Imparfait : Non loin, se plaçait une vieille malle en bois.

Plus-que-parfait : Non loin, s'était placé une vieille mal en bois.

Passé simple : Non loin, se plaça une vieille malle en bois.

Q11. Donne le groupe des verbes soulignés dans cette phrase

«A gauche, une vieille boîte de conserve soutient une bougie qui a fini de se consumer»

Soutient : 3ème groupe

A fini : 2ème groupe

Q12. Donne la nature et la fonction des mots soulignés dans le texte

Innombrables : adjectif qualificatif, épithète de peaux

Coran : nom commun de chose, complément du nom exemplaire

Q13. Les mots soulignés renferment des fautes. Réécris le texte en corrigeant les fautes

Le chef fit un signe et les machines s'ébranlèrent. Le spectacle était impressionnant. Les tiges de blé, couchées par une sorte d'immenses râteliers, étaient aussitôt coupées et avalées par la machine. D'un côté, les graines s'écroulaient dans les sacs qui se fermaient automatiquement dès qu'ils étaient remplis, de l'autre, la paille était comprimée et ficelée en paquets rectangulaires qui tombaient derrière la machine.

Le rythme de travail était satisfaisant pour tout le monde.

SUJET 5**COMPREHENSION DU TEXTE****R1. Entoure la bonne réponse**

- Les blancs prennent différentes couleurs **vrai**
- Les noirs changent de couleur **faux**
- L'auteur du texte est un noir **vrai**

R2. Dans ce texte, "qui est l'homme de couleur ? « **le Blanc** »

R3. Dans ce texte qui est rose à la naissance ? « **le Blanc** »

R4. Coche le type de texte qui convient.

- Narratif
- Injonctif
- Descriptif
- Poétique **x**

R5. Mets une croix devant le bon titre du texte.

Poème Pour les femmes

X Poème à mon frère blanc

Chanson pour les enfants

Guerre entre blancs et noirs

R6. Qui est l'auteur du texte ? **Léopold S. Senghor**

R7. Relève dans le texte une expression qui montre que l'auteur ne déteste pas les blancs :
-"**Cher frère ...**"

R8. Dans le texte combien de couleurs prend le Blanc ? **7 couleurs.**

CONTRÔLE DES CONNAISSANCES

R9. Donne deux verbes du troisième groupe: par exemple, **faire; entendre.**

R10. Comment conjugue-t-on un verbe au plus-que-parfait ?

Auxiliaire être ou avoir à l'imparfait de l'indicatif + participe passé du verbe à conjuguer

R11. Cite un article indéfini : un, des, une.

R12. Donne deux mots de la même famille que « malade » : maladie, maladif (accepter malaise, mal)

R13. Nature et fonction des mots soulignés dans le texte

- **Noir**: adjectif qualificatif, attribut de « **j'** »
- **Soleil**: nom commun, complément circonstanciel de « **vas** »
- **Couleur**: nom commun, complément du nom « **homme** »

R14. Accorde les adjectifs qualificatifs mis entre parenthèses :

- Des lycées équipés
- Une femme courageuse
- Des garçons polis
- Des feuilles sèches
- Une saison pluvieuse

- Une fille grosse

R15. Mets la phrase suivant aux temps indiqués

« **Quand tu as peur, tu es vert** »

Futur simple : Quand tu **auras** peur, tu **seras** vert

Passé simple : Quand tu **eus** peur, tu **fus** vert

Passé composé : Quand **as eu** peur, tu **as été** vert

Plus-que-parfait : Quand tu **avais eu** peur, tu **avais été** vert

R16. Réécris le texte en corrigeant les fautes contenues dans les mots soulignés :

La femme et son fils se reposaient sous un grand arbre. L'enfant avait sept ans, la femme quarante-cinq. Le voyage les avait beaucoup fatigués.

SUJET 6

COMPREHENSION DU TEXTE

R1 : Est-ce que l'enfant connaissait son âge exact ? Qu'est-ce qui le prouve ?

Non, l'enfant ne connaissait pas son âge exact.

Un extrait du texte qui le prouve ; « Je devais être très jeune encore : cinq ans, six ans peut-être ».

R2 : Relève un passage du texte qui montre que l'enfant n'avait pas peur du serpent.

« Et je m'étais bientôt approché » - « J'enfonçais ce roseau dans la gueule de la bête » - « Je riaais- je n'avais pas peur du tout »

R3 : Cite les personnes qui se trouvaient dans l'atelier.

Il y avait dans l'atelier son père, sa mère.

Accepter à la place de « son père » ou de « sa mère » : « client ».

R4 : Mets une croix devant un autre titre qui convient au texte :

Une grande peur

Chez mon père

Un jeu dangereux

Une grande joie

R5 : Réponds à ces affirmations en entourant « oui » ou « non » :

- L'enfant avait arrêté son jeu à cause d'un serpent. **Oui**

- Il avait un gros bâton pour tuer le serpent. **Non**

- Le serpent avait du plaisir à jouer avec l'enfant. **Oui**

R6 : Encerle la lettre correspondant au type de texte.

A. Descriptif

B. Narratif

C. Dialogué

D. Poétique

CONTRÔLE DES CONNAISSANCES

R7 : Cite deux connecteurs temporels que tu connais: d'abord, ensuite, enfin, premièrement, après, puis, cependant, en même temps, au même moment...

R8 : Qu'appelle-t-on phrase simple ?

C'est une phrase qui contient un seul verbe conjugué, c'est-à-dire une seule proposition.

R9 : Quand dit-on que des mots sont synonymes ?

Deux mots sont synonymes s'ils ont à peu près le même sens.

R10 : A quel temps est employé le verbe conjugué de la phrase suivante ?

Le serpent ne se dérobait pas.

Le verbe conjugué est à l'**imparfait de l'indicatif**.

R11 : Donne deux mots de la même famille que chacun des mots suivants :

Tranquille : tranquillité –tranquillement- tranquillisant - tranquilliser.

Promener : promenade- promenoir- promeneur.

R12 : Donne la nature et la fonction des mots ou expressions soulignés dans le texte.

Brusquement : adverbe de manière, modifie le sens de avait interrompu.

l' (il l'avalait) : pronom personnel, complément d'objet direct de avalait.

R13 : Réécris les participes passés entre parenthèses en les accordant au besoin.

La fille a **ramassé** des cailloux qu'elle a **jetés** au serpent. Ses parents l'ont (**sauvés**) de justesse.

R14 : Transforme les phrases suivantes en phrases interrogatives :

-Le serpent était inconnu -> Le serpent était-il inconnu? / Est-ce que le serpent était inconnu?

- Les clients restent à distance de mon père. -> Les clients restent-ils à distance de mon père ?/ Est-ce que les clients restent à distance de mon père ?

- Le serpent affaibli va s'affaler ? -> Le serpent affaibli va-t-il s'affaler ? / Est-ce que le serpent affaibli va s'affaler ?

- Les clients se sont précipités pour l'achever. -> Les clients se sont-ils précipités pour l'achever ? / Est-ce que les clients se sont précipités pour l'achever ?

R15 : Complète chaque phrase par l'un des pronoms relatifs. (que – qui – dont – où)

Le village **que** vous apercevez au loin se nomme Darou.

Le village **dont** vous apercevez le minaret est Darou.

Le village **où** je suis né se trouve bien loin d'ici.

R16 : Réécris la phrase suivante au passé composé et au plus-que-parfait de l'indicatif :

« Le serpent ne se dérobait pas.. »

Passé composé : le serpent ne s'est pas dérobé.

Plus-que-parfait : le serpent ne s'était pas dérobé.

R17 : Les mots soulignés renferment des fautes. Réécris le texte en les corrigeant.

Une promenade

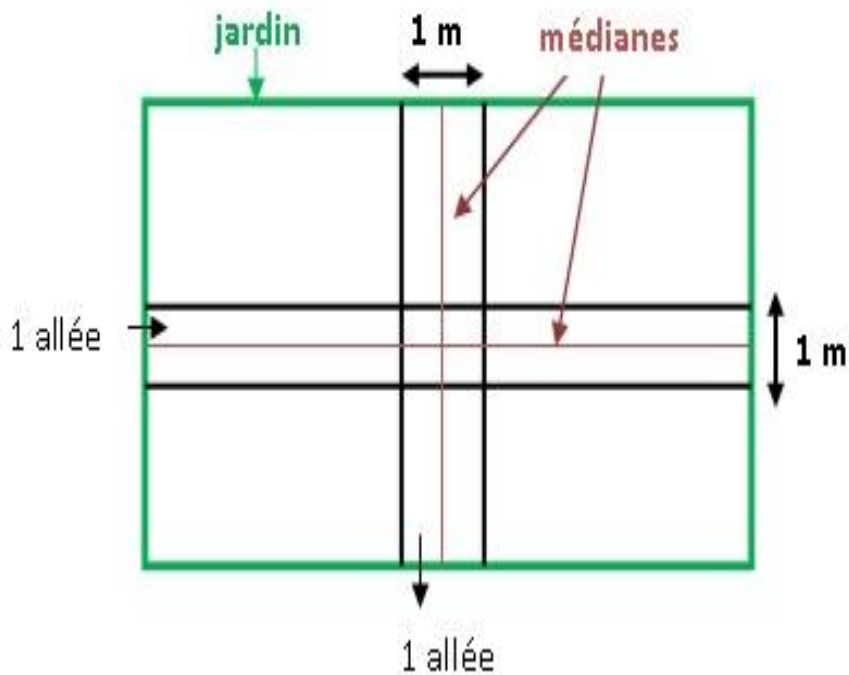
Les enfants ont pris des gorgées d'eau avant de rejoindre les rues **éclairées** à l'électricité. Ils sont accompagnés par Médor le chien du directeur. Il était dix heures à leur **arrivée** dans la

vallée. Certains parents étaient revenus du travail et **s'inquiétaient** beaucoup de l'absence de leurs enfants.

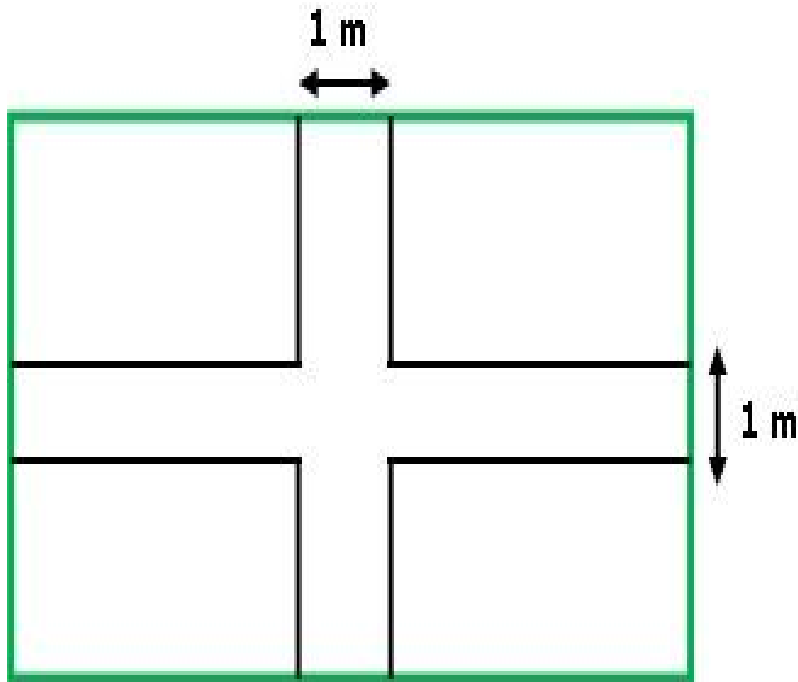
Mathématiques

SUJET 1

Explication pour comprendre le croquis



- Croquis demandé



2. surface du terrain : $36 \times 25 = 900 \text{ m}^2$
3. surface du jardin : $900 \text{ m}^2 \times \frac{2}{3} = 600 \text{ m}^2$
4. Largeur du jardin : $600 \text{ m}^2 / 30 = 20 \text{ m}$
5. Nouvelle longueur : $30 \text{ m} - 1 \text{ m} = 29 \text{ m}$
6. Nouvelle largeur : $20 \text{ m} - 1 \text{ m} = 19 \text{ m}$
7. Surface cultivable : $29 \text{ m} \times (19 \text{ m} : 30 \text{ m}) = 551 \text{ m}^2$
8. Poids de la récolte : $3 \text{ kg} \times 551 = 1\,653 \text{ kg}$
9. Poids de la récolte perdu : $1\,653 \text{ kg} : 6 = 275,5 \text{ kg}$
10. Poids vendu : $1\,653 \text{ kg} - 275,5 \text{ kg} = 1\,377,5 \text{ kg}$
11. Somme tirée de la vente : $300 \text{ F} \times 1\,377,5 = 413\,250 \text{ F}$
12. Montant alloué à chaque fille : $1\,000 \text{ F} + 4\,500 \text{ F} + 11\,030 \text{ F} = 16\,530 \text{ F}$
13. Nombre de fille pris en charge : $1 \text{ fille} \times 413\,250 \text{ F} : 16\,530 \text{ F} = 25 \text{ filles}$

SUJET 2**ACTIVITES NUMERIQUES****Exercice 1**

Prix des cahiers: $450 \text{ F} \times 4 = 1\,800 \text{ F}$

Somme totale dépensée: $1\,800 \text{ F} + 800 \text{ F} = 2\,600 \text{ F}$

Exercice 2

Un nombre décimal comprend une **partie entier** et une **partie décimale**

Exercice 3

Le $\frac{1}{4}$ de $20\,000 \text{ F}$ est $\frac{20000\text{F}}{4} = 5000\text{F}$

ACTIVITES DE MESURE

Je convertis:

$1,5 \text{ dam} = 15 \text{ m}$

La longueur de corde qu'il faut ajouter :

$15 \text{ m} - 8,25 \text{ m} = 6,75 \text{ m}$

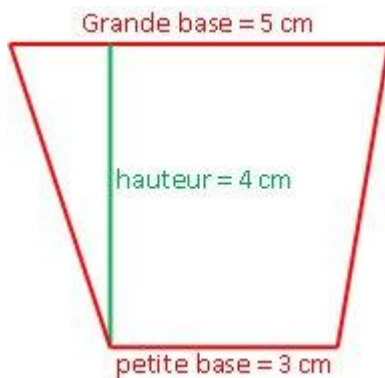
Je convertis en hm :

$6,75 \text{ m} = 0,0675 \text{ hm}$

ACTIVITES GEOMETRIQUES

Grande base = 5 cm, petite base = 3 cm et hauteur = 4 cm

Figure :



Nom de la figure : Un trapèze

ACTIVITE DE RESOLUTION DE PROBLEMES

La question est : Quel est le montant de la cotisation de chacune ? (ou toute autre question pertinente)

Le montant de la cotisation de chacune est de :

$250\,000 \text{ F} : 25 = 10\,000 \text{ F}$.

SUJET 3**ACTIVITES NUMERIQUES****Exercice 1**

Le temps moyen qu'il mettra pour effectuer les 9 opérations est de :

(16 min x 9) : 4 = **36 min**

Exercice 2

Je remplace les points par le signe qui convient : <, >, ou =

$$\frac{1}{2} < \frac{3}{2}$$

$$2 = 16/8$$

Exercice 3

La fraction qui représente le prix de la tenue : $\frac{4}{4} - \frac{3}{4} = \frac{1}{4}$

La somme qu'elle avait : $(15000F \times 4) : 3 = 20000F$

ACTIVITES DE MESURES

Exercice 1

Le prix de revient des tissus : $234\ 000F + 5\ 000F = 239\ 000F$

Le prix de vente des tissus : $239\ 000F + 25\ 000F = 264\ 000F$

Exercice 2

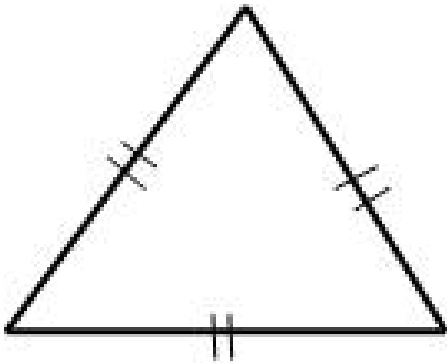
L'aire du cercle = rayon x rayon x 3,14

ACTIVITES GEOMETRIQUES

Exercice 1

Consigne 1 : C'est un triangle équilatéral

Consigne 2 : Construction



RESOLUTION DE PROBLEMES

Exercice 1

Deux questions intermédiaires, parmi celles-ci :

Quelle est sa largeur ?

Quel est son périmètre ?

Quelle est la longueur du grillage ?

SUJET 4

Le prix d'achat des cahiers de 100 pages :	200 frs × 132	=	26 400 frs
Le prix d'achat des cahiers de 50 pages :	150 frs × 152	=	22 800 frs
Le prix d'achat des cahiers de 200 pages :	400 frs × 108	=	43 200 frs
Le prix d'achat total des cahiers :	26 400 frs + 22 800 frs + 43 200 frs	=	92 400 frs
Le prix de vente des cahiers :	92 400 frs + 16600 frs	=	109 000 frs
Le prix d'achat des livres :	1650 frs × 156	=	257 400 frs
Le nombre de livre en plus :	156 livres : 12	=	13 livres
Le nombre de livre reus :	156 livres + 13 livres	=	169 livres
Le prix de vente des livres :	2 000 frs × 169	=	33 8000 frs
Le bénéfice réalisé sur la vente des livres :	33 8000 frs - 257 400 frs	=	80 600 frs
Le bénéfice total :	80 600 frs + 16 600 frs	=	97 200 frs

SUJET 5**ACTIVITES NUMERIQUES****Exercice 1 :**

Deux milliards cent mille francs : 2 000 100 000 F

Deux milliards cent francs : 2 000 000 100 F

Deux milliards cent millions de francs : 2 100 000 000 F

Exercice 2 :

Je trouve le multiplicateur de l'opération : $709,5 : 8,25 = 86$

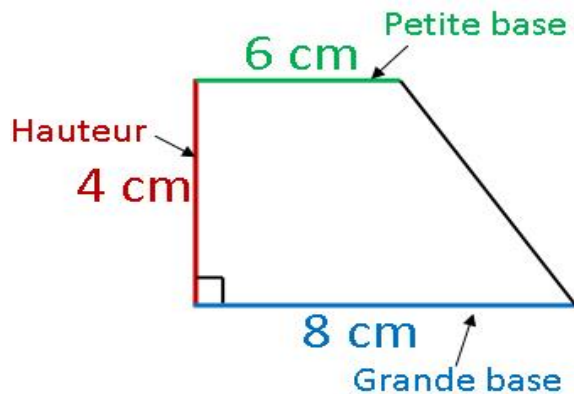
ACTIVITES DE MESURE**Exercice 3 :**

Son salaire mensuel :	$(62\ 500\ \text{F} : 25) \times 100$	=	250 000 F
La dépense mensuelle :	$250\ 000\ \text{F} - 62\ 500\ \text{F}$	=	187 500 F
Sa dépense moyenne journalière :	$187\ 500\ \text{F} : 30$	=	6 250 F

ACTIVITES GEOMETRIQUES

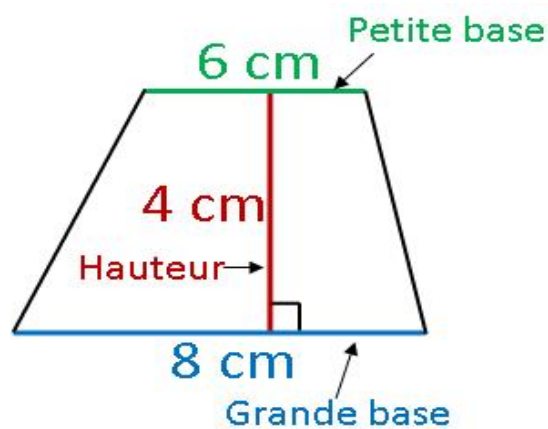
Exercice 4 :

Solution 1



Nom de la figure : un trapèze ou un trapèze rectangle

Solution 2



Nom de la figure : un trapèze ou un trapèze quelconque

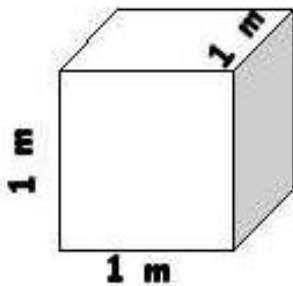
ACTIVITES DE RESOLUTION DE PROBLEMES

Exercice 5 :



SUJET 6

Le nombre de billets pour adultes :	$1250 \text{ billets} - 650 \text{ billets}$	$= 600 \text{ billets}$
Le prix total des billets pour adultes :	$500 \text{ F} \times 600$	$= 300\,000 \text{ F}$
Le prix total des billets pour enfants :	$200 \text{ F} \times 650$	$= 130\,000 \text{ F}$
Le montant total des recettes :	$300\,000 \text{ F} + 130\,000 \text{ F} + 170\,000 \text{ F}$	$= 600\,000 \text{ F}$
La somme dépensée pour les lots :	$25\,000 \text{ F} \times 3$	$= 75\,000 \text{ F}$
La dépense totale :	$75\,000 \text{ F} + 25\,000 \text{ F} + 18\,000 \text{ F}$	$= 118\,000 \text{ F}$
Le bénéfice réalisé :	$600\,000 \text{ F} - 118\,000 \text{ F}$	$= 482\,000 \text{ F}$
La quantité d'eau utilisée dans les classes :	$10 \text{ litres} \times 12$	$= 120 \text{ litres}$
Je convertis :	2 m^3	$= 200 \text{ litres}$
La quantité d'eau réservée l'arrosage :	$200 \text{ litres} - 120 \text{ litres}$	$= 80 \text{ litres}$



SUJET 7

Activités numériques

Exercice 1

Colonne A

$$\frac{64}{96}$$

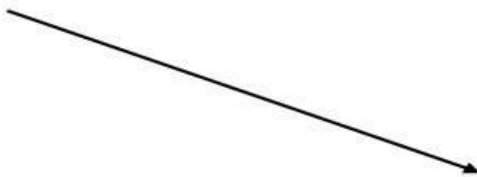
$$\frac{64}{128}$$

Colonne B

$$\frac{1}{3}$$

$$\frac{2}{3}$$

$$\frac{1}{2}$$



Exercice 2

Pose puis effectue les opérations suivantes :

1) $976 \times 4,08 =$

2) $20013 - 4975,35 =$

$$\begin{array}{r}
 976 \\
 \times 4,08 \\
 \hline
 7808 \\
 000 \\
 3904 \\
 \hline
 = 3982,08
 \end{array}$$

$$\begin{array}{r}
 20013 \\
 - 4975,35 \\
 \hline
 = 15037,65
 \end{array}$$

ACTIVITES DE MESURE

Exercice 3

Donne la formule de calcul de l'aire du cercle.

$$\text{Aire} = (\text{rayon} \times \text{rayon}) \times 3,14$$

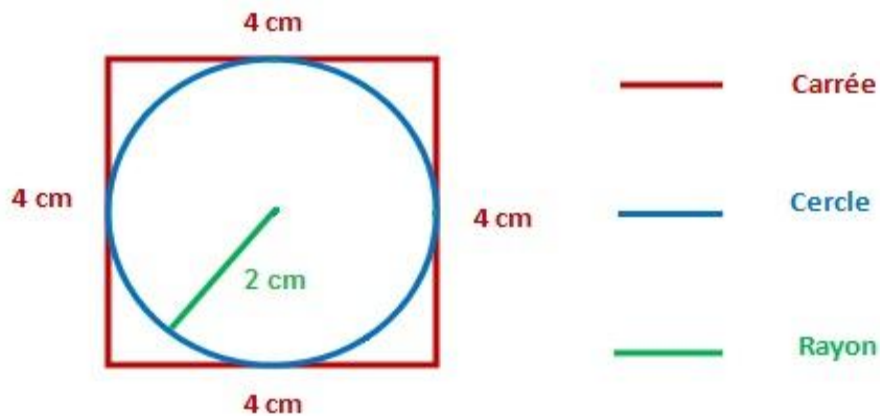
Exercice 4

La durée du parcours est de : $2\text{h } 55\text{mn} - 25\text{mn} = 2\text{h } 30\text{mn}$ ou 150 mn

La distance parcourue est de : $(80\text{ km} \times 150) : 60 = 200\text{ km}$

ACTIVITES GEOMETRIQUES

Exercice 5



ACTIVITES DE RESOLUTION DE PROBLEME

Questions possibles :

Quelle est la masse du chargement ?

Quelle est la masse des 16 caisses ?

Quelle est la masse d'une caisse?

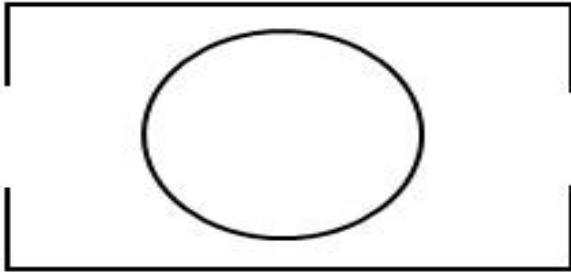
SUJET 8

1- Calcul des dimensions sur le plan

$$\text{Longueur sur le plan :} \quad 50 \text{ m} : 1\,000 = 0.05 \text{ m ou } 5 \text{ cm}$$

$$\text{Largeur sur le plan :} \quad 30 \text{ m} : 1\,000 = 0.03 \text{ m ou } 3 \text{ cm}$$

2- le schema du jardin :



$$3- \text{ Le périmtre du jardin :} \quad (50 \text{ m} + 30 \text{ m}) \times 2 = 160 \text{ m}$$

$$4- \text{ la longueur total des portes :} \quad 3 \text{ m} \times 2 = 6 \text{ m}$$

$$5- \text{ la longueur de la clôture :} \quad 160 \text{ m} - 6 \text{ m} = 154 \text{ m}$$

$$6- \text{ Le prix de la clôture :} \quad 6\,000 \text{ F} \times 154 = 924\,000 \text{ F}$$

$$7- \text{ La somme payée pour la main d'oeuvre :} \quad (924\,000 \text{ F} \times 20) : 100 = 184\,800 \text{ F}$$

$$8- \text{ Le coût total de la clôture :} \quad 924\,000 \text{ F} + 184\,800 \text{ F} = 1\,108\,800 \text{ F}$$

$$9- \text{ L'air du cercle :} \quad 10 \text{ m} \times 10 \text{ m} \times 3,14 = 314 \text{ m}^2$$

$$10- \text{ Le prix du gravier :} \quad 12\,500 \text{ F} \times 6,28 = 78\,500 \text{ F}$$

$$11- \text{ Le prix des banquettes :} \quad 28\,500 \text{ F} \times 8 = 228\,000 \text{ F}$$

$$12- \text{ Le montant total des dépenses :} \quad 1\,108\,800 \text{ F} + 78\,500 \text{ F} + 228\,000 \text{ F} = 1\,415\,300 \text{ F}$$

$$13- \text{ La somme restante est de :} \quad 1\,600\,000 \text{ F} - 1\,415\,300 \text{ F} = 184\,700 \text{ F}$$

SUJET 9

ACTIVITES NUMERIQUES**Exercice 1:**

380 000

150 000 000

2 580 000

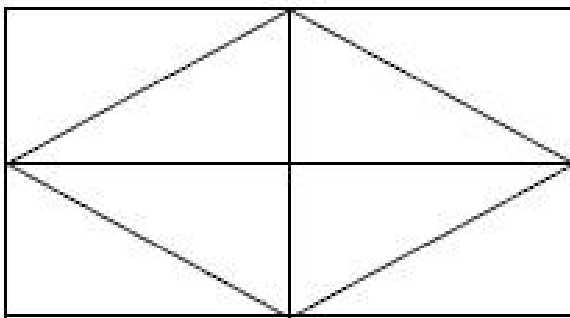
29

Exercice 2 :

1. Explique-lui pourquoi : Ta sœur a oublié de placer la virgule.
2. Ecris le bon résultat : **32,595**.

ACTIVITES DE MESURE**Exercice 3:**Angle plat : 180° ,Angle obtus : 120° et /ou 180° ,Angle droit : 90° **Exercice 4:**

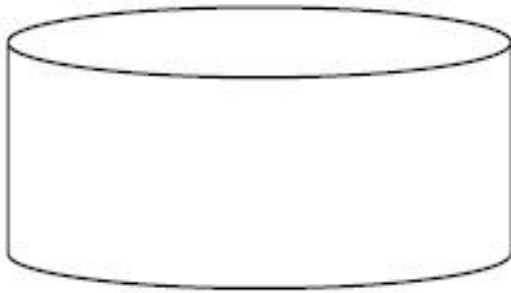
Je convertis :	$6,90\ m$	$=$	$69\ dm$
Le nombre de fleurs :	$1\ fleur \times 69 : 3$	$=$	$23\ fleurs$
Le prix des fleurs pour 1' espace :	$600\ F \times 23$	$=$	$13\ 800\ F$
La somme totale :	$13\ 800\ F \times 4$	$=$	$55\ 200\ F$

ACTIVITES GEOMETRIQUES**Exercice 5:****ACTIVITES DE RESOLUTION DE PROBLEME****Exercice 6:**

1. Il devait faire une soustraction.
2. Solution correcte

Le périmètre : $(29m + 23m) \times 2 = 104$ La Longueur de la clôture : $104\ m - 6\ m = 98\ m$ **SUJET 10**

1- Représentation du bassin :



2- L'aire totale du champ :	$(80\text{ m} + 50\text{ m}) \times 40\text{ m} : 2$	$= 2\ 600\ \text{m}^2$
3- Les $\frac{2}{5}$ de l'aire :	$2\ 600\ \text{m}^2 \times \frac{2}{5}$	$= 1\ 040\ \text{m}^2$
4- L'aire restante :	$2\ 600\ \text{m}^2 - 1\ 040\ \text{m}^2$	$= 1\ 560\ \text{m}^2$
5- Masse totale des tomates :	$2\ \text{kg} \times 1\ 040$	$= 2\ 080\ \text{kg}$
6- Je convertis en dam^2 :	$1\ 560\ \text{m}^2$	$= 15,6\ \text{dam}^2$
Masse totale des patates :	$80\ \text{kg} \times 15,6$	$= 1\ 248\ \text{kg}$
7- Prix de vente des tomates :	$200\ \text{F} \times 2\ 080$	$= 416\ 000\ \text{F}$
8- Prix de vente des patates :	$250\ \text{F} \times 1\ 248$	$= 312\ 000\ \text{F}$
9- Prix de vente total :	$416\ 000\ \text{F} + 312\ 000\ \text{F}$	$= 728\ 000\ \text{F}$
10- La dépense totale :	$275\ 000\ \text{F} + 78\ 000\ \text{F}$	$= 353\ 000\ \text{F}$
11- La somme restante :	$728\ 000\ \text{F} - 353\ 000\ \text{F}$	$= 375\ 000\ \text{F}$
12- La somme reçue par chaque membre :	$375\ 000\ \text{F} : 12$	$= 31\ 250\ \text{F}$

Education à la science et à la vie sociale:

Découverte du Monde

Royaumes	Localisation du royaume	Capitales des 2 royaumes	Titres des souverains de ces 2 royaumes	2 noms de personnages célèbres
Le tékrour	Au nord du Sénégal	Mboul	Almamy	War Diaby Kolli Tengouella
Le Cayor	Au centre-ouest du Sénégal	Mboumba	Damel	Déthié Fou Ndiogou Lat Dior Amary Ngoné Sobel
Le Gabou	Au Sud - est du Sénégal	Kansala	Mansa	Tirimakhan Traoré Mansa Wali

SUJET 1

Je décris le processus qui a abouti à la décolonisation de l'Afrique par les Européens.

- 2 types de produits échangés entre les Européens et les Africains avant la colonisation.

- a) armes
- b) esclaves

Autres : tissu, tabac, sucre, bois, or, etc.

- 2 causes de la conquête de l'Afrique par les Européens.

- a) recherche de débouchés pour les produits européens
- b) mission de civilisation des peuples africains

Autres : recherche de matières premières, colonie de peuplement, rivalités entre- Européens (prestige, visées hégémoniques ...), évangélisation; etc.

- 2 nations européennes colonisatrices en Afrique.

- a) France
- b) Angleterre

Autres : Hollande, Belgique Portugal

- 2 conséquences pour l'Afrique.

- a) pillage des ressources naturelles

b) acculturation (assimilation à la culture occidentale)

Autres : dislocation des structures traditionnelles, balkanisation, scolarisation, création de structures sanitaires, de voies de communication (routes, chemin de fer), introduction de cultures de rente, etc.

SUJET 2

Exercice 1 : Je site 2 sites préhistoriques au Sénégal

a) La pointe de Fann,

b) Les gisement des madeleines

Autres : Bel Air, le lac Tiémassa, le parc national de Niokolo-Koba

Exercice 2 : Cite 3 outils leviers

a) La brouette

b) Les ciseaux

c) Les tenailles

Autres : La balance romaine, le marteau arrache-clou, la pince à épiler, le casse-noix...

Exercice 3 : Donne 2 activités économiques importantes du Sénégal

a) Agriculture

b) Pêche

Autres : Tourisme, Elevage...

Exercice 4 : Je recopie dans l'ordre, du Nord au Sud, les ports de pêche de la Petite Côte

Dakar - Mbour- Joal - Ziguinchor

Exercice 5 : Recopie dans l'ordre chronologique ces 4 événements de l'histoire de l'empire de Gao:

1 - Indépendance de Gao

2 - Mort de Sonni Ali Ber

3 - Prise du pouvoir par Mohammed Touré

4 - Attaque par le Sultan du Maroc

Exercice 6 : Numérote dans l'ordre, (de 1 à 5), les étapes de la rumination

L'herbe passe dans le bonnet (ou réseau) **2**

L'herbe est avalée **5**

L'herbe revient dans la bouche **3**

L'herbe est stockée dans la panse **1**

L'herbe est mâchée **4**

Exercice 7: Je recopie les 4 organes qui participent à la digestion :

a) l'estomac

b) les molaires

c) le foie

d) le pancréas

Exercice 8 : Coche la signification de « Kaya Maghan »

Le « maître de l'empire »

Le « maître de l'or» x

Le « maître tout puissant »

Le « chef de l'Etat »

Le « chef de l'armée »

Exercice 9 : Je cite les ressources qui proviennent des plantes :

- Paille
- Bois

SUJET 3**HISTOIRE**

Exercice 1 : Je donne deux raisons qui expliquent l'attaque de l'empire du Ghana par les Berbères :

- a) les Berbères voulaient participer au commerce de l'or et du sel
- b) Les Berbères voulaient islamiser les Noirs

Exercice 2 : Je réécris dans l'ordre chronologique ces faits historiques qui ont marqué l'Afrique:

1. Arrivée des navigateurs
2. Installation des comptoirs
3. Exploitation du continent africain
4. pratique de la traite négrière

Exercice 3 : J'encadre les conséquences de la colonisation qui sont néfastes pour l'Afrique.

- Nouvelles règles d'hygiène individuelle

- Destruction des structures sociales traditionnelles

- Vaccination contre les maladies endémiques

- Exportation des ressources minières vers l'Europe

- Construction des voies ferrées

- Ouverture de dispensaires

- Assimilation à la culture Européenne

Exercice 4 : Je mets une croix devant les résistants pacifiques dans la marche vers l'indépendance du Sénégal

- El Hadj Malick Sy **x**

- Fodé Kaba Doumbouya

- Aline Sitoé Diatta **x**

- Koli Tenguela
- Cheikh Ahmadou Bamba Mbacké x
- El Hadj Omar
- Lat-Dior Diop

GEOGRAPHIE

Exercice 1 : Je donne un produit pour chaque type d'activité économique

- a) **élevage:** viande, cuir, œuf, lait, etc.
- b) **artisanat:** bijou, sculpture, ustensile de cuisine, meuble, tableau d'art, masque, panier en osier, pagne tissé, etc.

Exercice 2 : Je cite 2 des principaux accidents du relief du Sénégal

1. les collines de Kédougou
2. le massif de Ndiass

Autres accidents du relief: les mamelles de Dakar, le plateau de Thiès, les monts Bassari, les falaises de Matam

Exercice 3 : Je recopie dans l'ordre, du Sud au Nord, les ports de pêche

1. Ziguinchor 2. Joal 3. Mbour 4. Dakar 5. Kayar 6. Saint-Louis

INITIATION SCIENTIFIQUE ET TECHNOLOGIQUE (IST)

Exercice 1 : Je cite les différentes sortes de dents d'une personne adulte :

Les incisives, les canines, les prémolaires et les molaires

Exercice 2 : Je réécris les organes selon l'ordre de passage d'un aliment dans le tube digestif.

- 1 Souche
- 2 Œsophage
- 3 Estomac
- 4 Intestin grêle
- 5 Gros intestin

Exercice 3 : Je numérote dans l'ordre les actions à mener pour l'entretien d'une pelle après usage.

- 1) Enlever les restes de ciment
- 2) Essuyer la partie métallique
- 3) Rincer
- 4) Passer un chiffon imbibé d'huile sur la partie métallique
- 5) Ranger à l'abri des jeunes enfants

SUJET 4

Je rédige une fiche de révision sur le mode de vie des hommes de la préhistoire en rappelant :

- **2 activités de subsistance :**

- a) cueillette
- b) chasse

Autres réponses : agriculture ; élevage ; pêche ; etc.

- **2 types d'habitation :**

- a) abri-sous-roche

b) hutte

Autres réponses : case ; campement en plein air ; campement saisonnier ; grotte ; etc.

- 2 types d'outils :

a) biface

b) racloir

Autres réponses : grattoir ; aiguille ; harpon ; lame; couteau ; hache ; etc.

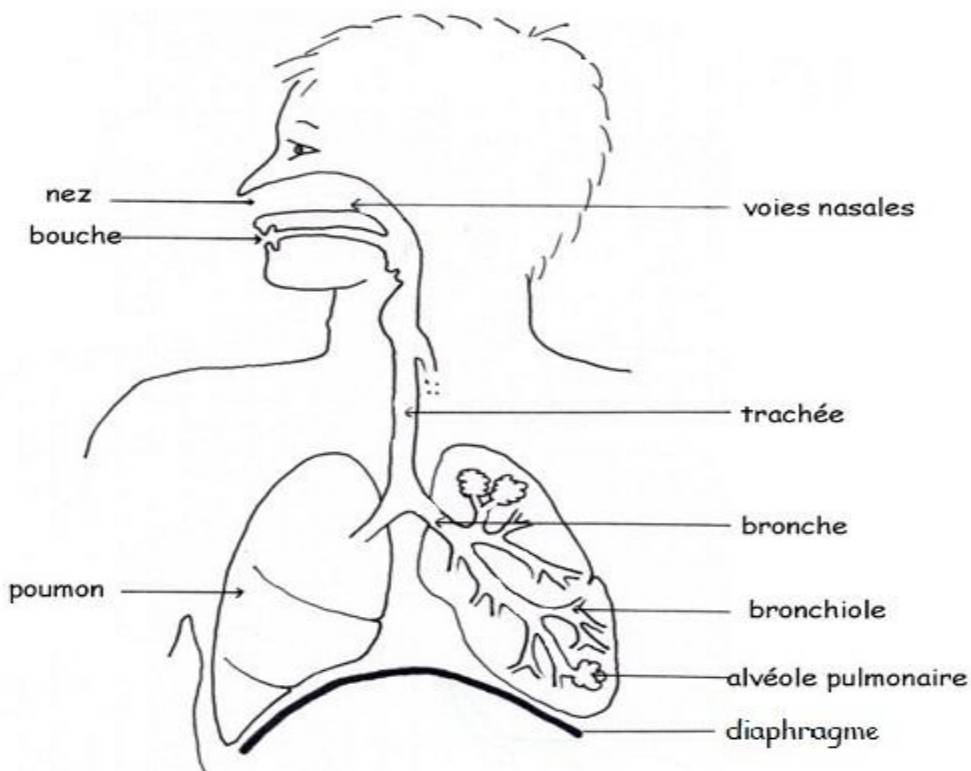
- 2 types d'armes :

a) sagaie

b) arc

Autres réponses : lance ; propulseur ; certains outils peuvent aussi servir d'armes (hache ; couteau. etc.)

SUJET 5



1. Schéma annoté de l'appareil respiratoire:

2. Description des deux mouvements respiratoires:

Les deux mouvements respiratoires sont **l'inspiration** et **l'expiration**.

- Pendant **l'inspiration**, la poitrine se soulève et le diaphragme s'abaisse : de l'air entre dans les poumons qui se gonflent.

- Pendant **l'expiration**, la poitrine s'abaisse et le diaphragme remonte : les poumons sont pressés et l'air est chassé. :

L'inspiration : c'est l'entrée de l'air dans les poumons ;

L'expiration : c'est la sortie de l'air des poumons.

SUJET 6**HISTOIRE****Exercice 1.**

Je donne deux types de raisons de l'expansion européenne :

- a) les raisons économiques,
- b) les raisons politiques,

Autres réponses possibles : recherche de matières premières, de débouchés pour les produits européens, volonté de puissance etc., raisons religieuses (Evangélisation, lutte contre l'islam), raisons culturelles (assimilation), goût de l'aventure ...

Exercice 2

Je réécris dans l'ordre chronologique ces événements qui ont marqué la lutte syndicale pendant la période coloniale :

- 1- la Grève de Rufisque par les travailleurs du chemin de fer Dakar-Saint-Louis.
- 2- l'institution du Droit de Grève en Afrique française,
- 3- la grève des Cheminots qui dura plus de cinq mois.

Exercice 3

Je réécris dans l'ordre chronologique à partir du plus ancien la succession de ces dynasties dans l'empire Songhaï :

- a) les Dia
- b) les Soni
- c) les askia

Exercice 4

Je souligne 3 métiers qu'on retrouve fréquemment en milieu rural : **vannier** - informaticien - mécanicien - **éleveur**- plombier - **potier**- chirurgien – **bûcheron**

GEOGRAPHIE**Exercice 5**

Je donne 3 métiers dont le développement au Sénégal est influencé par le tourisme :

1. Le métier de guide touristique,
2. Le commerce d'antiquités,
3. La restauration

Autres réponses possibles : le transport, l'hôtellerie, l'artisanat.

Exercice 6. Je donne:

- a) le nom de la fête chrétienne qui célèbre la naissance de Jésus Christ :
- Noël,
- b) le nom de la fête musulmane qui célèbre le sacrifice d'Abraham :
- Tabaski,
- c) le nom d'une ville religieuse musulmane au Sénégal :
- Touba

Autres réponses possibles : Tivaouane, Yoff, Ndiassane, Thiénaba, Médina Gounasse etc.

- d) le nom d'une ville religieuse chrétienne du Sénégal :
- Popenguine

Autres réponses possibles : Mont Rolland. Gouloumbou, Kémento Ndiafatte. Savoigne.

Exercice 7

Je réécris dans l'ordre d'importance numérique les 4 principales ethnies du Sénégal :

- a) Wolofs
- b) Halpulaar
- c) Sérères
- d) Diolas

INITIATION SCIENTIFIQUE ET TECHNOLOGIQUE

Exercice 8.

Je cite deux risques liés au manque d'entretien des appareils électroménagers :

- a) le court-circuit,
- b) la détérioration des pièces de l'appareil,

Autres réponses possibles : l'électrocution, la panne, le dysfonctionnement, la diminution de la durée de vie des pièces, la rouille).

Exercice 9.

Je donne 2 caractéristiques propres aux oiseaux:

1. un bec
2. des plumes

Autres réponses possibles : deux pattes, deux ailes, œufs couvés

Exercice 10.

Je barre les dents qui ne font pas partie de la denture des herbivores :

- a). les incisives,
- b). les canines
- c). les prémolaires,
- d). les molaires.

SUJET 7

Exercice 1 :

Numérote de 1 à 3 ces empires de l'Afrique selon leur ordre d'apparition

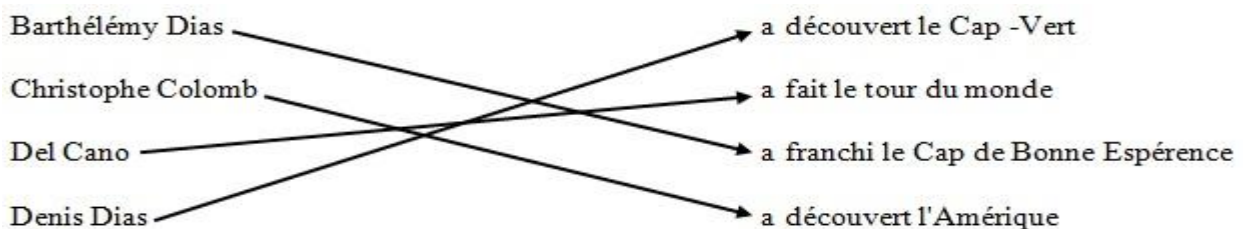
3 Songhay

1 Ghana

2 Mali

Exercice 2 :

Relie par une flèche chaque navigateur au fait historique qui l'a rendu célèbre



Exercice 3 :

2 causes de l'exode rural au Sénégal :

Réponses possibles

La pauvreté, le chômage, attrait de la ville, dénuement des campagnes sur le plan des infrastructures, sécheresse ...

Exercice 4 :

Le nom de deux lacs du Sénégal

Réponses possibles :

Lac de Guiers, Lac Retba (ou lac rose), Lac Tanma, ...

Exercice 5 :

Les trois facteurs qui déterminent le climat

1. Le vent
2. La température
3. Les pluies

Exercice 6 :

Mets une croix devant les quatre combustibles de la liste suivante.

- | | |
|-------------------------------------|---------------|
| <input type="checkbox"/> | Le verre |
| <input type="checkbox"/> | L'eau |
| <input checked="" type="checkbox"/> | Le charbon |
| <input checked="" type="checkbox"/> | L'essence |
| <input checked="" type="checkbox"/> | Le bois |
| <input type="checkbox"/> | Le fil de fer |
| <input checked="" type="checkbox"/> | Le butane |
| <input type="checkbox"/> | Le cuivre |

Exercice 7 :

Détermine pour chaque action l'outil à utiliser

- 1/ enfoncer des clous : le marteau
- 2/ serrer des vis : un tournevis
- 3/ couper une planche en bois : une scie
- 4/ déplacer des charges : une brouette

SUJET 8

Participe au test de sélection du rapporteur. Pour cela

• Cite un explorateur qui a visité :

- Tombouctou : René Caillé
- Le Niger : Mungo Park
- Le Congo : Livingstone

• **Donne**

- La principale cause de la traite négrière : C'est le besoin de main-d'œuvre

NB : accepter cause économique

- 2 conséquences de la traite négrière en Afrique :

1) le dépeuplement

2) la misère

Autres réponses : dégradation des mœurs ; famine ; séparation (ou éclatement) des familles ; pauvreté.

- 1 conséquence de la traite négrière en Amérique : peuplement

Autres réponses : développement agricole ; introduction de la culture africaine

- 1 conséquence de la traite négrière en Europe : développement de l'industrie

Autres réponses : machinisme; capitalisme etc.

SUJET 9

Exercice 1 :

Donne les deux types de résistance que les Africains ont opposés aux colonisateurs

1. Résistance armée

2. Résistance pacifique

Exercice 2 :

Complète le tableau ci-dessous

Empires	Capitales	Titre du roi (ou de l'empereur)
Empire du Ghana	Kumbi saleh	Kaya Maghan ou Tounka
Empire du Mali	Niani	Mansa

Exercice 3 :

- Donne le nom du fleuve sur lequel est construit le barrage de Manantali : **Le fleuve Sénégal**

- Donne le nom du lac qui fournit de l'eau potable à une grande partie du Sénégal : **Le Lac de Guiers.**

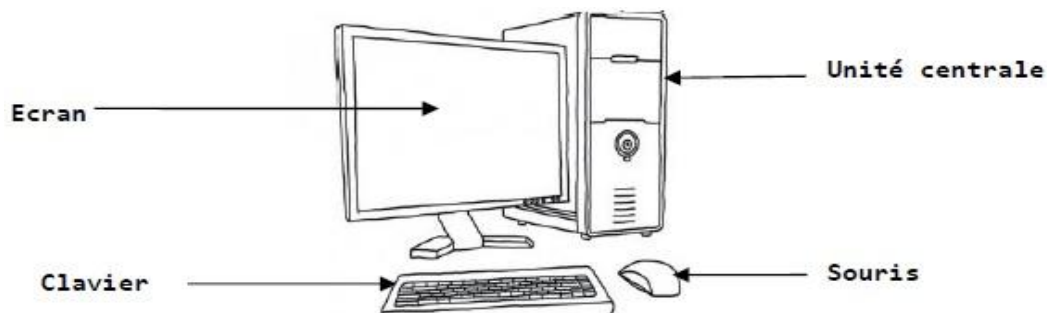
Exercice 4 :

Complète le tableau ci-dessous

Parcs nationaux ou réserves	Localisation des parcs (la région)
Parc de Hann	Dakar
Parc de Djoudj	Saint-Louis
Parc de Niokolo-Koba	Kédougou, Tambacounda
Reserve de Bandia	Thies

Exercice 5 :

Annote ces différents éléments de l'ordinateur

**Exercice 6 :**

Donne pour chacun de ces organes le suc digestif qu'il produit :

- Foie : la bile
- Langue : la salive
- Estomac : le suc gastrique (ou suc stomacal)
- Intestin : le suc intestinal

SUJET 10

- ✓ Cite deux des principales parties d'un réchaud à gaz :
 1. la bonbonne ou la bouteille de gaz;
 2. le robinet.
 Autres réponses acceptables : le brûleur - le fourneau
- ✓ Numérote dans l'ordre les actions ci-dessous pour allumer un réchaud à gaz :
 - 2 Approcher la flamme du brûleur
 - 3 Ouvrir le robinet
 - 1 Craquer le brin d'allumette
- ✓ Donne deux des principaux risques liés à une fuite de gaz :
 1. un incendie ;
 2. une asphyxie
 Autre réponse : une intoxication
- ✓ Cite deux des principales techniques d'entretien du réchaud à gaz :
 1. dépoussiérage ;
 2. débouchage.
 Autre réponse acceptable : lavag
- ✓ Décris comment résoudre chacune des pannes ci-dessous énumérées du réchaud à gaz:

Gicleur bouché	Déboucher avec un fil métallique fin (fil de tamis par exemple)
Trous du bruleur bouchés	Tremper dans de l'eau chaude, rincer et laisser secher

Education au développement durable

SUJET 1

J'indique à mon correspondant :

- 3 maladies que peut avoir cette population
Maladies respiratoires (asthme, bronchite...)
Maladies cutanées (gale....),
Maladies diarrhéiques (choléra.....)
- 3 problèmes qui menacent l'environnement
Surexploitation marine
Avancée de la mer
Pollution
- 4 mesures à prendre pour faire face à la situation
Repos biologique
Brigade de surveillance de la plage
Sensibilisation
Traitement des eaux usées des usines, etc.

SUJET 2

Exercice 1 : Donne deux organisations du système des nations unies.

Deux organisations du système des nations unies :

UNICEF - FAO - OMS - UNESCO - OMC - HCR...

Exercice 2 : Je cite 3 moyens de prévention du paludisme.

- Dormir sous une moustiquaire imprégnée
- Détruire les gîtes larvaires
- Tuer les moustiques, etc.

Exercice 3 : Rappelle deux droits de l'enfant

Cite deux droits de l'enfant

- Droit à l'éducation
- Droit à la santé
- Droit à une famille, etc.

Exercice 4 : Range par ordre ces étapes de la javellisation de l'eau de puits:

Les étapes de la javellisation de l'eau de puits :

1. mettre trois gouttes d'eau de javel dans un litre d'eau
2. remuer pour rendre homogène

3. laisser reposer pendant 30 mn
4. mettre dans un récipient propre et bien protégé

Exercice 5 :

Je complète avec les étapes suivantes pour réaliser un bon vote:

- 1- Se présenter avec ses cartes d'identité et d'électeur
- 2- Prendre le bulletin de chaque candidat et une enveloppe
- 3- Aller dans l'isoloir
- 4- Choisir un bulletin et le mettre dans l'enveloppe
- 5- Mettre l'enveloppe dans l'urne
- 6 -Tremper le doigt dans l'encre indélébile
- 7 Emarger

Exercice 6 : Ordonne ces actions pour éliminer les gîtes larvaires sur des eaux stagnantes

- localiser le lieu
- désinfecter
- trouver du sable
- remblayer

Exercices 7 : Complète le tableau ci-dessous avec les domaines d'interventions suivants: Santé, Enfance, Agriculture, Education.

Organisations	Domaine d'intervention
OMS	Santé
UNICEF	Enfance
UNESCO	Education

Exercice8 : Par une flèche, relie la maladie au microbe ou virus responsable.

Tuberculose	Vibron cholérique
Lèpre	Bacille de Nicolaier
T'tanos	Bacille de koch
cholra	Bacille de Hansen

SUJET 3**Exercice 1 :**

Signification de :

- **A. S. C.** : Association Sportive et Culturelle
- **G. P. F.** : Groupement de Psromotion Féminine
- **A. P. E.** : Association des Parents d'Élèves

Exercice 2 :

Les symboles de la République sont:

- L'hymne national
- Le drapeau national

- Le sceau

- La devise

Exercice 3 :

Je propose deux modes de gestion des déchets ménagers :

Collecte- évacuation - recyclage - récupération des eaux usées

Exercice 4 :

Pour élire le président du conseil rural, complète avec les étapes suivantes :

- inscription sur les listes

- Campagne électorale

- proclamation des résultats

- réunion du conseil rural

- l'élection du président du conseil rural

Exercice 5:

Je complète.

1. Présentation de la proposition de loi

2. Débats

3. Vote

4. Adoption

Exercice 6 :

Je remets en ordre les actions suivantes :

1. Ramassage

2. Entassement

3. Evacuation

4. Recyclage

Exercice 7 :

Je relie chaque corps à sa devise :

Corps

La police

La gendarmerie

Les sapeurs pompiers

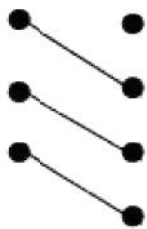
Devise

● On nous tue, on ne nous déshonore pas

● Dans l'honneur, au service de la loi

● Honneur et patrie

● Sauver ou périr



Exercice 8 :

Parmi les problèmes suivants, j'encadre deux qui sont nés de la différence d'appartenance :

Rivalité

Flatterie

Discussion

Mépris

Moquerie

Exercice 9 :

Je relève deux solutions:

- Pare - feu
- Brise- vent
- Construction de digues

SUJET 4**VIVRE ENSEMBLE****Exercice 1 :**

La deuxième personnalité de l'Etat du Sénégal, c'est le Président de l'assemblée nationale.

Exercice 2 :

Je complète la phrase :

Au Sénégal, le pouvoir exécutif est exercé par le Président de la République.

Accepter aussi : « par le Président de la République et son gouvernement ».

Exercice 3

Je mets dans l'ordre les comportements à observer lors de la levée des couleurs :

- arrêter tout ce qu'on fait,
- rester debout, immobile et silencieux,
- attendre jusqu'à la fin de l'opération

Je classe dans l'ordre hiérarchique ces autorités locales :

- 1- Le Gouverneur,
- 2- Le Préfet,
- 3- Le Commissaire de police.

Exercice 5 :

Je réponds par Vrai ou Faux :

- Le drapeau du Sénégal est composé de trois bandes (Verte, jaune, rouge) verticales et égales avec une étoile de 5 branches au milieu du jaune. (**Vrai**)
- Quand on monte ou on descend le drapeau, Je dois continuer mon chemin. (**Faux**)

Exercice 6 :

Je coche les conditions pour être électeur au Sénégal :

- avoir voir 18 ans au moins; x
- être candidat;
- s'inscrire sur les listes électorales ; x
- avoir sa carte nationale d'identité ; x

- jouir de ses droits civiques et politiques : **x**
- être militant d'un parti politique.

VIVRE DANS SON MILEU

Exercice 7 :

Je donne deux mesures pour lutter contre la déforestation :

- planter des arbres,
- éviter les feux de brousse.

Autres réponses possibles

- Eviter la coupe abusive des arbres,
- Lutte- contre les feux de brousse,
- Ouvrir des pare-feux.
- Reboiser,
- Mis en défens,
- Protéger les forêts (forêts classées).

Exercice 8 :

Je donne trois précautions à prendre pour éviter la carie dentaire :

- Utiliser les cure-dents,
- Se brosser les dents après chaque repas ;
- Eviter de manger des aliments trop sucrés.

Autres réponses possibles :

- Eviter de casser des objets durs avec les dents,
- Eviter d'Ouvrir une bouteille avec les dents,
- Eviter d'abuser des aliments trop sucrés.

Exercice 9 : Je complète dans l'ordre les étapes ci-dessous pour entretenir l'école :

- Désherber la cour de l'école,
- rassembler les ordures,
- ramasser les ordures,
- transporter les ordures avec une brouette,
- déposer les ordures dans la poubelle.

Exercice 10 : Je complète dans l'ordre les étapes suivantes pour bien -entretenir des habits :

- Laver les habits avec de l'eau et du savon,
- faire sécher les habits au soleil,
- repasser les habits,
- ranger les habits.

Exercice 11 : Je coche la maladie causée par une eau impure :

- le paludisme,
- la bilharziose, **x**
- la tuberculose.

Exercice 12 :

Je mets une croix devant les bonnes réponses :

Le choléra se manifeste par :

- une diarrhée persistante ; **x**
- des vomissements fréquents ; **x**

- une toux ;
- des crachats sanguinolents

SUJET 5

VIVRE DANS SON MILIEU

Exercice 1 :

Cite :

2 types d'allaitement : allaitement maternel, allaitement artificiel, (allaitement mixte)

2 maladies causées par une carence nutritionnelle: kwashiorkor, marasme, (rachitisme)

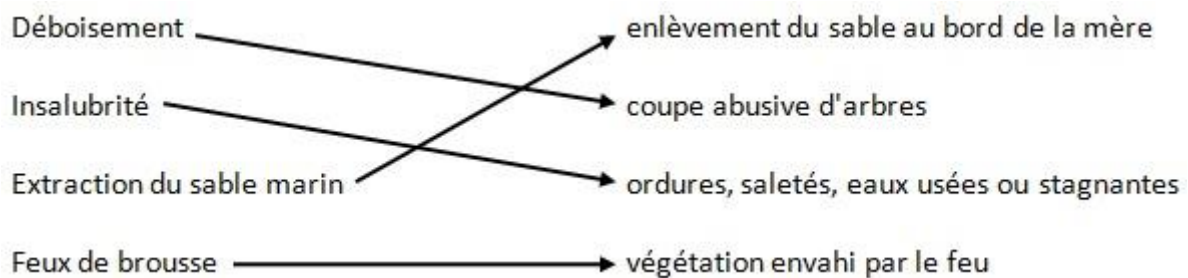
Exercice 2

Ordonne les différentes étapes du balayage de la classe :

- 1) Arroser le sol
- 2) Balayer
- 3) Rassembler les ordures
- 4) Jeter les ordures dans la poubelle.

Exercice 3 :

Relie par une flèche chaque forme de dégradation de l'environnement à l'explication correspondante :



VIVRE ENSEMBLE

Exercice 4 :

- Qui a fondé la Croix rouge internationale (CRI) ?

La croix rouge internationale (CRI) a été fondée par **Henri DUNANT**.

- Cite trois activités de la Croix rouge internationale en temps de guerre.

1. secourir les blessés ;
2. distribuer des colis aux soldats au front ;
3. rassembler des familles dispersées (ou visiter des camps de prisonniers).

Exercice 5

Donne la signification de ces sigles.

ONU : Organisation des Nations Unies

FMVJ : Fédération Mondiale des Villes Jumelées

UA : Union Africaine

CIO : Comité International Olympique

Exercice 6 :

Coche la date de création de la CEDEAO.

28 mai 1975

04 avril 1960

Coche le nom de la ville qui abrite le siège de la CEDEAO.

Addis Abéba

Abuja

SUJET 6

Remplis correctement ta fiche avec les informations suivantes :

Maladies : Paludisme, Choléra

Agents responsables : Vibrion cholérique, Plasmodium

Symptômes : Diarrhée abondante, Maux de tête (ou fièvre), vomissements abondants, amaigrissement (ou perte de poids), perte d'appétit, frissons, courbatures, crampes.

Moyens de prévention :

- Dormir sous une moustiquaire imprégnée
- réchauffer les repas avant consommation
- détruire les gîtes larvaires ;
- éliminer les eaux stagnantes ;
- désherber les environs immédiats des habitations ;
- Se laver régulièrement les mains avec de l'eau propre et du savon
- nettoyer proprement les légumes et les fruits ;
- protéger les aliments ;
- utiliser un antiseptique pour les mains ...

Maladies concernées	Agents responsables	Symptômes	Moyens de prévention
Paludisme	Plasmodium	1. Maux de tête, (ou fièvre), 2. Vomissements abondants, 3. Perte d'appétit, 4. Frissons	1. Dormir sous une moustiquaire imprégnée, 2. Détruire les gîtes larvaires, 3. Eliminer les eaux stagnantes, 4. Désherber les environs immédiats des habitations
Cholera	Vibrion cholérique	1. Diarrhée abondante 2. Vomissements abondants, 3. Amaigrissement (ou perte de poids), 4. Crampes	1. Se laver régulièrement les mains avec de l'eau propre et du savon, 2. Nettoyer proprement les légumes et les fruits, 3. Protéger les aliments, 4. Utiliser un antiseptique pour les mains

SUJET 7**VIVRE DANS SON MILIEU****Exercice 1:**

- a) Une eau potable est une eau que l'on peut boire sans risque de tomber malade.
 b) Cite deux microbes responsables de maladies : bacille de Koch, bacille de Hansen, bacille de Nicolaïer, vibrion cholérique,
 Accepter : bactérie, virus.

Exercice 2:

Voici une liste de maladies : kwashiorkor, asthme, rachitisme, pneumonie

Relève :

- deux maladies liées à la malnutrition : kwashiorkor, rachitisme ;
- deux maladies respiratoires : asthme, pneumonie.

Exercice 3 :

Ordonne ces étapes de lavage du corps de l'enfant :

1 | Mouiller tout le corps

4 | Essuyer avec une serviette

3 | Rincer le corps

2 | Frotter le corps (utiliser un frottoir)

VIVRE ENSEMBLE**Exercice 4:**

Classe dans le tableau ci-dessous les autorités suivantes : Maire, Gouverneur, Préfet, Président du Conseil départemental.

Autorités nommées	Autorités élues
Gouverneur	Maire
Préfet	Président Conseil départemental

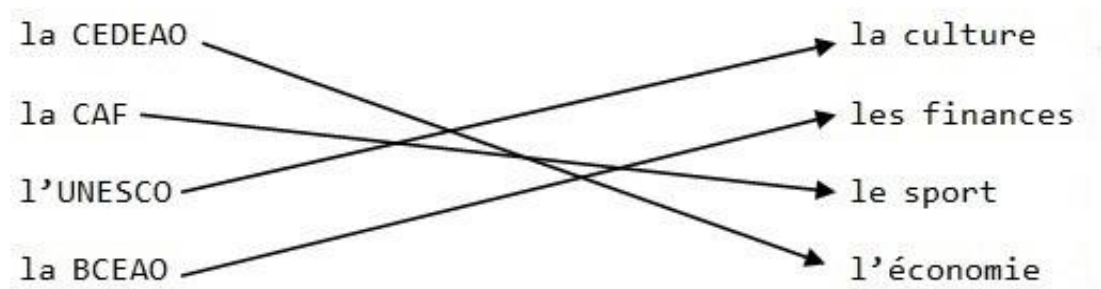
Exercice 5:

Complète les phrases avec les termes suivants : la Constitution, le lion, le drapeau et le Haut-Commissariat pour les Réfugiés :

- **Le lion** est un emblème de la République du Sénégal.
- **Le drapeau** est un symbole de la République.
- **Le Haut-Commissariat** pour les Réfugiés est l'organisme chargé des réfugiés.
- **La Constitution** est la charte fondamentale de la République.

Exercice 6:

Relie par une flèche chaque organisation ou organisme à son domaine:



SUJET 8

CONTEXTE

Tu accompagnes ton grand frère qui veut retirer sa carte d'électeur et sa carte d'identité à la préfecture. A l'arrivée, vous assistez à la levée des couleurs. Sur le chemin du retour, ton frère t'interpelle sur les droits civiques et les devoirs du citoyen.

CONSIGNES

Indique-lui :

■ Trois types d'élections auxquelles il peut participer avec sa carte d'électeur et sa carte d'identité.

- Election présidentielle
- Elections législatives
- Elections locales

Accepter aussi : référendum

■ Trois comportements du citoyen pendant la levée des couleurs.

- S'arrêter,
- Rester debout et immobile,
- Se mettre face au drapeau,
- Rester silencieux.